



แผนกลยุทธ์ทางการเงิน ระยะ 5 ปี ปีงบประมาณ 2556 - 2560



คณะครุศาสตร์
มหาวิทยาลัยราชภัฏวไลยอลงกรณ์ ในพระบรมราชูปถัมภ์

สารบัญ

	หน้า
ส่วนที่ 1 ความเป็นมา.....	1
ส่วนที่ 2 การวิเคราะห์สภาพแวดล้อม (SWOT Analysis) ด้านการเงิน.....	17
SWOT MATRIX	19
การวิเคราะห์ปัจจัยเชิงกลยุทธ์ทางการเงิน.....	21
TOWS MATRIX.....	25
ส่วนที่ 3 แผนกลยุทธ์ทางการเงิน ประจำปีงบประมาณ พ.ศ. 2556.....	26
วิสัยทัศน์ทางการเงิน พันธกิจทางการเงิน ประเด็นยุทธศาสตร์ เป้าประสงค์ทางการเงิน	
กลยุทธ์ทางการเงิน.....	26
แนวทางการจัดหาทรัพยากรทางการเงิน.....	27
แผนที่ยุทธศาสตร์ Strategy Map 2556-2560.....	29
ความเชื่อมโยงระหว่างกลยุทธ์ และแผนกลยุทธ์ทางการเงิน 2556-2560.....	30
เป้าประสงค์และตัวชี้วัดความสำเร็จของแผนกลยุทธ์.....	31
กรอบแนวทางดำเนินงานและงบประมาณในการดำเนินงานของโครงการ 2556 - 2560.....	34
ส่วนที่ 4 การแปลงแผนไปสู่การปฏิบัติและการติดตามประเมินผล.....	66
ส่วนที่ 5 กรอบแนวทางดำเนินการตามแผนกลยุทธ์ทางการเงิน พ.ศ. 2556.....	67
แผนจัดทำ Cash Flow ปีงบประมาณ 2556-2560.....	70
คณะกรรมการบริหารการเงินและงบประมาณ คณะครูศาสตร์ 2556.....	75

ส่วนที่ 1

ความเป็นมา

มหาวิทยาลัยราชภัฏวไลยอลงกรณ์ ในพระบรมราชูปถัมภ์ เป็นสถาบันอุดมศึกษาเพื่อการพัฒนาท้องถิ่น ที่เสริมสร้างพลังปัญญาของแผ่นดิน ฟื้นฟูพลังการเรียนรู้ เชิดชูภูมิปัญญาท้องถิ่น สร้างสรรค์ศิลปวิทยา เพื่อความเจริญก้าวหน้าอย่างมั่นคงและยั่งยืนของปวงชน มีส่วนร่วมในการบริหารจัดการ การบำรุงรักษา การใช้ประโยชน์จาก ทรัพยากรธรรมชาติและสิ่งแวดล้อม โดยมีวัตถุประสงค์เพื่อให้การศึกษา ส่งเสริมวิชาการและวิชาชีพชั้นสูง จัดการเรียน การสอน การวิจัย การให้บริการทางวิชาการแก่สังคม ปรับปรุง ถ่ายทอด และพัฒนาเทคโนโลยี ทำนุบำรุงศิลปวัฒนธรรม ผลิตครูและส่งเสริมวิทยฐานะครู โดยยึดหลักปรัชญาเศรษฐกิจพอเพียงตามแนวพระราชดำริ คณะครุศาสตร์ มีหน้าที่หลักคือผลิตและพัฒนาครูและบุคลากรทางการศึกษา เนื่องจากสถานการณ์เปลี่ยนแปลงทาง ด้านการเมืองและวิกฤตเศรษฐกิจ อัตราการเกษียณอายุข้าราชการครูของสำนักงานการศึกษาขั้นพื้นฐาน โครงการ ครูพันธุ์ใหม่ การให้เรียนฟรีของรัฐบาลระดับอนุบาลถึงมัธยมศึกษาตอนปลาย และทุนให้กู้ยืมเพื่อการศึกษา เป็นต้น ซึ่งเป็นปัจจัยที่มีผลกระทบต่อคณะครุศาสตร์ จึงมีการปรับปรุงยุทธศาสตร์และการขับเคลื่อนภารกิจของคณะให้ ตอบสนอง และรองรับการเปลี่ยนแปลงที่เกิดขึ้น เพื่อให้บรรลุเป้าหมายมาตรฐานวิชาชีพ และเพิ่มขีด ความสามารถทางการแข่งขันในระดับชาติหรือนานาชาติ จึงมีความจำเป็นอย่างยิ่งที่ต้องดำเนินการจัดทำแผน กลยุทธ์และแผนปฏิบัติงานประจำปี เพื่อให้สอดคล้องกับสถานการณ์ดังกล่าว

ประวัติคณะครุศาสตร์

พ.ศ. 2489 เปิดสอนหลักสูตรประกาศนียบัตรวิชาการศึกษา (ป.กศ.)

พ.ศ. 2513 เปิดสอนหลักสูตรประกาศนียบัตรวิชาการศึกษา (ป.กศ.สูง)

พ.ศ. 2514 เปิดสอนหลักสูตรประกาศนียบัตรครูประถมสามัญ (ป.ป.)

พ.ศ. 2515 ย้ายนักเรียนฝึกหัดครูทั้งหมดมาเรียนที่ วิทยาลัยครูเพชรบุรีวิทยา ลงกรณ์ ปทุมธานี

พ.ศ. 2518 วิทยาลัยครูทั่วประเทศได้รับการยกฐานะตามพระราชบัญญัติ วิทยาลัยครู พ.ศ. 2518 ทำให้ วิทยาลัยครู สอนได้ถึงระดับปริญญาตรี

พ.ศ. 2521 เปิดหลักสูตรปริญญาตรี 2 ปี (หลังอนุปริญญา)เป็นรุ่นแรก

พ.ศ. 2522 มีโครงการฝึกอบรมครูและบุคลากรทางการศึกษา ประจำปีการ (อคป.) ในหลักสูตร ป.กศ.ชั้นสูง และหลักสูตร ปริญญาตรี

พ.ศ. 2523 หยุตรับนักเรียน ป.กศ. แต่เปิดรับในหลักสูตรปริญญาตรี 4 ปี ขึ้นเป็นครั้งแรก

พ.ศ. 2528 หยุตรับนักศึกษา ป.กศ. ชั้นสูง ตามนโยบายไม่ต้องการผลิตครูผู้ฝึกต่ำกว่าปริญญาตรี

พ.ศ. 2529 เริ่มโครงการจัดการศึกษาสำหรับบุคลากรประจำการ (กศ.บป.) เปิดหลักสูตรระดับปริญญาตรี 2 ปี (หลังอนุปริญญา)

พ.ศ. 2530 เริ่มโครงการครูทายาท ที่ต้องการผู้เรียนเก่ง มีความประพฤติดีและศรัทธาในอาชีพครู มาเป็นครูความต้องการของสำนักงานคณะกรรมการประถมศึกษาแห่งชาติ

พ.ศ. 2543 เป็นต้นมา...คณะครุศาสตร์ได้ดำเนินการบริหารโปรแกรมวิชานักศึกษาศาสนาครูทั้งหมดทุก โปรแกรมวิชา

ปรัชญา

“คุณธรรมเด่น เน้นวิชาการ สานท้องถิ่นพัฒนา ก้าวหน้าเทคโนโลยี”

วิสัยทัศน์

คณะครุศาสตร์ มหาวิทยาลัยราชภัฏวไลยอลงกรณ์ ในพระบรมราชูปถัมภ์ เป็นสถาบันผลิตและพัฒนาครูและบุคลากรทางการศึกษาชั้นนำ เพื่อพัฒนาท้องถิ่นในอุษาคเนย์

พันธกิจ

คณะครุศาสตร์ มหาวิทยาลัยราชภัฏวไลยอลงกรณ์ ในพระบรมราชูปถัมภ์ มีภารกิจหลักสำคัญ คือ เป็นสถาบันผลิตและพัฒนาครูและบุคลากรทางการศึกษา เป็นองค์กรแห่งการเรียนรู้ วิจัย และพัฒนาองค์ความรู้และนวัตกรรมทางการศึกษา ให้การบริการทางวิชาการแก่สังคม และทำนุบำรุงศิลปวัฒนธรรมของท้องถิ่น และของชาติ บนพื้นฐานของปรัชญาเศรษฐกิจพอเพียง

เป้าประสงค์หลัก

1. สร้างสรรค์งานผลิตบัณฑิต ที่มีคุณภาพ ตามเกณฑ์มาตรฐานวิชาชีพครู
2. พัฒนางค์กรให้เป็นแหล่งการเรียนรู้ที่สำคัญในการพัฒนาศักยภาพของอาจารย์และนักศึกษา ตลอดจนครูและบุคลากรทางการศึกษา ให้มีคุณภาพตามเกณฑ์มาตรฐานวิชาชีพครู โดยสร้างเครือข่ายพันธมิตรกับองค์กรภายนอกและศิษย์เก่า
3. สร้างเสริมขีดสมรรถนะในการวิจัย เพื่อพัฒนาองค์ความรู้ใหม่ และนำผลการวิจัยไปใช้แก้ปัญหาทางด้านการศึกษา แก่ชุมชนและท้องถิ่น
4. เป็นแหล่งสำคัญในการให้บริการทางวิชาการแก่สังคม ในฐานะที่เป็นผู้นำทางด้านนวัตกรรม และเทคโนโลยีทางการศึกษาของท้องถิ่น
5. เป็นแหล่งอนุรักษ์ศิลปวัฒนธรรมไทย และภูมิปัญญาที่สำคัญของท้องถิ่น ตลอดจนเป็นองค์กรแห่งความพอเพียง มีการบริหารจัดการโดยยึดหลักธรรมาภิบาล

ตัวชี้วัดความสำเร็จ

เป้าประสงค์ที่ 1 : สร้างสรรค์งานผลิตบัณฑิตที่มีคุณภาพตามเกณฑ์มาตรฐานวิชาชีพครู

1. จำนวนหลักสูตรที่ได้รับการปรับปรุงและพัฒนาเพิ่มขึ้นตามความต้องการของท้องถิ่น
2. จำนวนหลักสูตรที่เปิดรับเพิ่มขึ้น สอดคล้องกับความต้องการของท้องถิ่น
3. จำนวนหลักสูตรที่ได้มาตรฐานตามเกณฑ์ของ สกอ. และคุรุสภา
4. ร้อยละของจำนวนนักศึกษาครูที่เพิ่มขึ้นตามแผนการรับนักศึกษา
5. จำนวนบัณฑิตที่จบการศึกษาตามกรอบของเวลาและได้งานทำตรงสาขา ภายใน 1 ปี
6. ผลงานการพัฒนาวิชาการ งานวิจัย ตำรา บทความ สิ่งประดิษฐ์ ที่เผยแพร่ได้ตรงตามเกณฑ์ของประกาศ กพอ.
7. ร้อยละของบัณฑิตครู ที่มีคุณภาพด้านสาระความรู้ คุณธรรม และจริยธรรมและสมรรถนะตามเกณฑ์มาตรฐานวิชาชีพ
8. จำนวนโครงการพัฒนาศักยภาพนักศึกษาครูและอาจารย์

เป้าประสงค์ที่ 2 : พัฒนางค์กรให้เป็นแหล่งการเรียนรู้ที่สำคัญในการพัฒนาศักยภาพของอาจารย์ และนักศึกษา ตลอดจนครูและบุคลากรทางการศึกษา ให้มีคุณภาพตามเกณฑ์มาตรฐานวิชาชีพครู โดยสร้างเครือข่ายพันธมิตรกับองค์กรภายนอกและศิษย์เก่า

9. จำนวนหลักสูตรฝึกอบรมครูและบุคลากรทางการศึกษาเพิ่มขึ้น สอดคล้องกับความต้องการของหน่วยงานทางการศึกษา และเกณฑ์มาตรฐานวิชาชีพครู

10. ร้อยละของครูและบุคลากรทางการศึกษา มีศักยภาพตามเกณฑ์มาตรฐานวิชาชีพ และตามความต้องการของหน่วยงาน

11. ระดับความพึงพอใจของครูและบุคลากรทางการศึกษา ที่ได้รับการพัฒนาศักยภาพ

12. ระดับความพึงพอใจของหน่วยงานทางการศึกษาที่มีต่อกระบวนการและผลผลิตของการพัฒนาครูและบุคลากรทางการศึกษา

13. จำนวนองค์กรภายนอกและศิษย์เก่าที่เป็นเครือข่ายพันธมิตร

เป้าประสงค์ที่ 3 : สร้างเสริมขีดสมรรถนะในการวิจัยเพื่อพัฒนาองค์ความรู้ใหม่ และนำผลการวิจัยไปใช้แก้ปัญหาทางการศึกษาแก่ชุมชนและท้องถิ่น

14. จำนวนอาจารย์ในคณะครุศาสตร์ที่ได้รับการอนุมัติให้ได้รับทุนวิจัยจากมหาวิทยาลัย หรือหน่วยงานอื่น ๆ นอกมหาวิทยาลัย

15. จำนวนผลงานวิจัยของอาจารย์ที่แล้วเสร็จ

16. จำนวนโครงการวิจัยในแต่ละหลักสูตร

17. จำนวนผลงานวิจัย/โครงการวิจัยของนักศึกษาครู ครูประจำการและบุคลากร ทางการศึกษา

18. ระดับความพึงพอใจของหน่วยงานทางการศึกษา ที่มีต่อผลงานวิจัยของนักศึกษาครู ครูประจำการและบุคลากรทางการศึกษา

19. ระดับความพึงพอใจของหน่วยงานทางการศึกษา หรือหน่วยงานอื่นที่มีต่อผลงานวิจัยของอาจารย์คณะครุศาสตร์

20. ร้อยละของงานวิจัยของอาจารย์ นักศึกษา ครูและบุคลากรทางการศึกษา ที่สามารถนำไปประยุกต์ใช้ในการแก้ปัญหา และพัฒนาการศึกษาของท้องถิ่น และประเทศชาติได้

21. ร้อยละของการตอบรับให้ตีพิมพ์หรือเผยแพร่งานวิจัย ของอาจารย์ นักศึกษา ครูประจำการและบุคลากรทางการศึกษา

เป้าประสงค์ที่ 4 : เป็นแหล่งสำคัญในการให้บริการทางวิชาการแก่สังคมในฐานะที่เป็นผู้นำทางด้านนวัตกรรม และเทคโนโลยีทางการศึกษาของท้องถิ่น

22. จำนวนหน่วยงานทางการศึกษาที่เข้ารับบริการทางวิชาการ

23. จำนวนครูและบุคลากรทางการศึกษาที่เข้ารับบริการทางวิชาการ

24. จำนวนโรงเรียน/สถานศึกษาเครือข่ายที่ได้รับการพัฒนาศักยภาพ

25. จำนวนหลักสูตรฝึกอบรม

26. จำนวนโครงการอบรมปฏิบัติการพัฒนาครูและบุคลากรทางการศึกษา

27. ระดับความพึงพอใจของครูและบุคลากรทางการศึกษาที่เข้ารับบริการทางวิชาการ

28. ระดับความพึงพอใจของหน่วยงานทางการศึกษา/สถานศึกษา ที่เข้ารับบริการทางวิชาการ

29. ร้อยละของครูและบุคลากรทางการศึกษาที่เข้ารับบริการ นำความรู้และประสบการณ์ไปใช้พัฒนางานและหน่วยงานของตน

เป้าประสงค์ที่ 5 : เป็นแหล่งอนุรักษ์ ศิลปะ วัฒนธรรมไทย และภูมิปัญญาที่สำคัญของท้องถิ่น ตลอดจนเป็นองค์กรแห่งความพอเพียง มีการบริหารจัดการโดยยึดหลักธรรมาภิบาล

30. จำนวนกิจกรรม/โครงการพัฒนาจิตสำนึก และค่านิยมของอาจารย์ นักศึกษา และบุคลากรของคณะครุศาสตร์ ในการอนุรักษ์ศิลปวัฒนธรรมไทย และภูมิปัญญาที่สำคัญของท้องถิ่น

31. จำนวนโครงการพัฒนาทักษะการดำรงชีวิต และกระบวนการทำงานโดยยึดหลักความพอเพียงสำหรับอาจารย์ และนักศึกษา ตลอดจนบุคลากรในคณะ

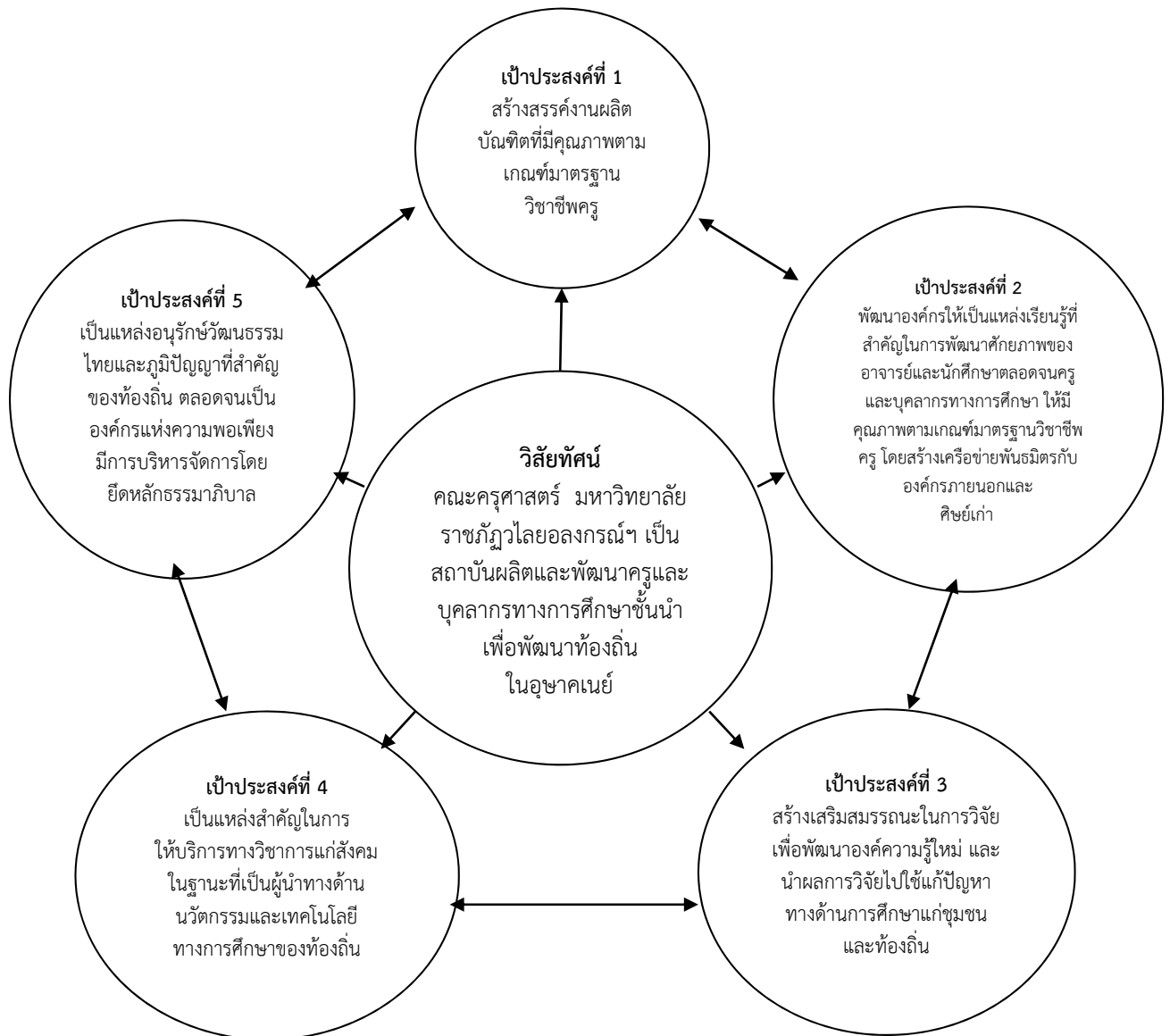
32. จำนวนโครงการพัฒนาทักษะการดำรงชีวิต และกระบวนการทำงานโดยยึดหลักความพอเพียงสำหรับครูประจำการและบุคลากรทางการศึกษา

33. ผลการประเมินจาก กพร. และ สมศ.

34. ระดับความพึงพอใจของอาจารย์ นักศึกษา ผู้ปกครอง และหน่วยงานทางการศึกษา ตลอดจนหน่วยงานอื่น ๆ ที่เกี่ยวข้องที่มีต่อระบบการบริหารจัดการของคณะ

35. จำนวนอาจารย์ที่ได้รับการพัฒนาศักยภาพโดยให้ลาศึกษาต่อ และก้าวเข้าสู่ตำแหน่งทางวิชาการ

วิสัยทัศน์และเป้าประสงค์ของคณะครุศาสตร์



คุณลักษณะบัณฑิตที่พึงประสงค์ของคณะครุศาสตร์

คณะครุศาสตร์ มีเป้าหมายผลิตบัณฑิตที่มีคุณภาพและมีคุณลักษณะที่พึงประสงค์ ดังนี้

1. เป็นผู้มีความรู้ ความสามารถตามมาตรฐานวิชาชีพครู สามารถคิดวิเคราะห์อย่างมีเหตุผลใฝ่รู้ใฝ่เรียน สามารถนำความรู้และทักษะไปประยุกต์ใช้ในการดำรงชีวิต
2. มีทักษะทางด้านการใช้ภาษาเพื่อการสื่อสาร ทักษะทางคอมพิวเตอร์ได้อย่างมีประสิทธิภาพ สามารถศึกษาค้นคว้าหาความรู้ด้วยตนเองจากแหล่งเรียนรู้ต่าง ๆ ด้วยเทคโนโลยีที่ทันสมัย
3. ยึดมั่นในจรรยาบรรณวิชาชีพ มีคุณธรรม จริยธรรม มีความขยันหมั่นเพียรในการประกอบการทำงานอาชีพด้วยใจรัก ดำรงชีวิตได้อย่างเหมาะสมและมีความสุข
4. มีความรักผูกพันต่อท้องถิ่น ภาคภูมิใจในคุณค่าของความเป็นไทย ภูมิปัญญาไทย ศิลปวัฒนธรรมไทย และอนุรักษ์สิ่งแวดล้อม
5. มีสุขภาพอนามัยแข็งแรง สมบูรณ์ ทั้งร่างกายและจิตใจ ยึดมั่นในประชาธิปไตยและห่างไกลจากยาเสพติด

นโยบายคณะครุศาสตร์

1. นโยบายด้านการผลิตบัณฑิต

- 1.1 พัฒนาหลักสูตรที่ทันสมัยและมีความยืดหยุ่นสูง เพื่อตอบสนองต่อการเปลี่ยนแปลงของ สังคมโลก
- 1.2 พัฒนาระบบและกลไกในการบริหารหลักสูตรให้เป็นตามเกณฑ์มาตรฐานอุดมศึกษา
- 1.3 ส่งเสริมและสนับสนุนให้คณาจารย์พัฒนาผลงานทางวิชาการ และศึกษาต่อในระดับที่สูงขึ้นทั้งภายในและภายนอกประเทศ พร้อมทั้งส่งเสริมและสนับสนุนการไปศึกษาดูงาน การฝึกอบรม เข้าร่วมประชุมสัมมนา เพื่อให้คณาจารย์และบุคลากรมีการพัฒนาตนเองอย่างต่อเนื่อง
- 1.4 ส่งเสริมและสนับสนุนให้คณาจารย์และบุคลากรปฏิบัติงานโดยยึดหลักจรรยาบรรณวิชาชีพ
- 1.5 พัฒนาสื่อการสอน เทคโนโลยีและสิ่งแวดล้อมทางกายภาพให้เพียงพอและมีคุณภาพ
- 1.6 ส่งเสริมและสนับสนุนให้มีการจัดการเรียนการสอนที่เน้นผู้เรียนเป็นสำคัญ จัดรูปแบบการเรียนการสอนที่เหมาะสมและยืดหยุ่นโดยเน้นการมีส่วนร่วมจากบุคคล สถาบัน และชุมชนภายนอก
- 1.7 พัฒนาความร่วมมือทางวิชาการกับหน่วยงาน ทั้งภาครัฐ ภาคเอกชน และสมาคมวิชาชีพ ในการจัดการศึกษาให้มีคุณภาพ

2. นโยบายด้านการพัฒนานักศึกษา

- 2.1 ส่งเสริมและสนับสนุนให้มีการจัดกิจกรรมในการพัฒนานักศึกษาให้มีคุณลักษณะตามกรอบมาตรฐานคุณวุฒิแห่งชาติอย่างน้อย 5 ด้าน ได้แก่ ด้านคุณธรรมจริยธรรม ด้านความรู้ ด้านทักษะทางปัญญา ด้านทักษะความสัมพันธ์ระหว่างบุคคล และความรับผิดชอบ ด้านทักษะ การวิเคราะห์เชิงตัวเลข การสื่อสาร และการใช้เทคโนโลยีสารสนเทศ
- 2.2 สนับสนุนให้นักศึกษาเข้าฝึกประสบการณ์ในสถานศึกษาที่มีคุณภาพตามเกณฑ์ของ สกอ. และ สมศ.
- 2.3 ส่งเสริมกิจกรรมที่ให้นักศึกษาพัฒนาความคิดสร้างสรรค์ การทำงานเป็นทีม การสร้างนิสัยรักการอ่าน และมีพฤติกรรมด้านคุณธรรม จริยธรรมที่ดี ตลอดจนพัฒนาเอกลักษณ์ และอัตลักษณ์ ให้สอดคล้องกับมหาวิทยาลัย

2.4 จัดให้มีระบบการให้ความช่วยเหลือทางวิชาการสำหรับนักศึกษาเพิ่มเติม นอกเหนือจากการเรียนในชั้นเรียน

3. นโยบายด้านงานวิจัย

- 3.1 พัฒนา ระบบและกลไกและโครงสร้างพื้นฐานสำหรับงานวิจัยหรืองานสร้างสรรค์
- 3.2 ส่งเสริมและสนับสนุนให้คณาจารย์ทำงานวิจัย เพื่อนำมาบูรณาการกับการจัดการเรียนการสอน และลงสู่ชุมชน
- 3.3 แสวงหาแหล่งทุนวิจัยทั้งภายในและภายนอกมหาวิทยาลัย
- 3.4 ส่งเสริมและสนับสนุนการสร้างเครือข่ายวิจัยทั้งภายในและภายนอก
- 3.5 ส่งเสริมและสนับสนุนให้มีการบริหารจัดการความรู้จากผลงานวิจัยและงานสร้างสรรค์ เพื่อนำไปใช้พัฒนาชั้นเรียน และลงสู่ท้องถิ่น
- 3.6 พัฒนาระบบฐานข้อมูลนักวิจัยและผลงานวิจัยของคณาจารย์ในคณะ

4. นโยบายด้านการบริการทางวิชาการแก่สังคมของศูนย์ศึกษาการพัฒนาครูและบุคลากรทางการศึกษา

- 4.1 ส่งเสริมและสนับสนุนการจัดโครงการบริการวิชาการ การพัฒนาครูและบุคลากรทางการศึกษา โดยเน้นการมีส่วนร่วมของผู้มีส่วนได้เสีย
- 4.2 ส่งเสริมและสนับสนุนให้การบริการวิชาการที่มีการบูรณาการกับการเรียนการสอน การวิจัย และการทำนุบำรุงศิลปวัฒนธรรม
- 4.3 สนับสนุนให้มีความร่วมมือด้านบริการวิชาการเพื่อสร้างความเข้มแข็งของชุมชน ทั้งภาครัฐและภาคเอกชน

5. นโยบายด้านทำนุบำรุงศิลปะและวัฒนธรรม

- 5.1 ส่งเสริมให้มีการจัดโครงการ หรือกิจกรรมที่เกี่ยวข้องกับศิลปะและวัฒนธรรมในรูปแบบต่าง ๆ
- 5.2 ส่งเสริมให้มีการบูรณาการงานด้านการทำนุบำรุงศิลปะและวัฒนธรรมกับการจัดการเรียนการสอนและกิจกรรมนักศึกษา
- 5.3 ส่งเสริมให้มีการเผยแพร่หรือการบริการ ด้านทำนุบำรุงศิลปะและวัฒนธรรมต่อ สาธารณชน

6. นโยบายด้านการพัฒนาคุณภาพและมาตรฐานการบริหารและการจัดการภายในองค์กร

- 6.1 พัฒนาระบบงานและโครงสร้างองค์กรที่เหมาะสมกับสถานการณ์
- 6.2 จัดทำแผนกลยุทธ์และแผนปฏิบัติการที่ครอบคลุมทุกภารกิจหลักของคณะ
- 6.3 ยึดหลักการบริหารงานด้วยหลักธรรมาภิบาล โดยคำนึงถึงประโยชน์ของสถาบันและผู้มีส่วนได้เสีย
- 6.4 พัฒนาระบบการบริหารความเสี่ยงและมาตรการป้องกันความเสี่ยงให้เกิดประสิทธิภาพสูงสุด
- 6.5 ส่งเสริมและสนับสนุนให้มีระบบการติดตามและประเมินผลการดำเนินงานอย่างมีประสิทธิภาพ
- 6.6 ส่งเสริมสนับสนุนในการจัดทำแผนกลยุทธ์ทางการเงิน และวางแผนการใช้เงินอย่างมีประสิทธิภาพ ตรวจสอบได้รวม ทั้งมีการจัดทำงบประมาณที่สอดคล้องกับพันธกิจ ทุกพันธกิจและมีการจัดทำรายงานทางการเงินอย่างเป็นระบบ
- 6.7 พัฒนางค์กรเป็นองค์กรแห่งการเรียนรู้

7. นโยบายด้านการพัฒนาระบบสารสนเทศเพื่อการบริหารและตัดสินใจ

7.1 พัฒนาระบบสารสนเทศเพื่อการบริหารและการตัดสินใจตามพันธกิจ และสามารถนำมาใช้ในการดำเนินการด้านการประกันคุณภาพ

7.2 สนับสนุนให้มีการประเมินความพึงพอใจของผู้ใช้สารสนเทศเพื่อนำมาปรับปรุงการดำเนินการ

8. นโยบายการบริหารสถานศึกษา 3 ดี (3 D)

8.1 พัฒนาคณะตามแนวนโยบายสถานศึกษา 3 ดี โดยเน้นการจัดกิจกรรมการเรียนรู้ใน 3 ด้าน ได้แก่ ด้านการส่งเสริมประชาธิปไตย ด้านการส่งเสริมให้มีคุณธรรมจริยธรรมและความเป็นไทย และด้านการส่งเสริมภูมิคุ้มกันภัยด้านยาเสพติด

8.2 ส่งเสริมให้คณาจารย์มีองค์ความรู้และทักษะการปฏิบัติงานตามนโยบาย 3 ดี ได้อย่างมีคุณภาพ

8.3 ส่งเสริมและสนับสนุนให้เกิดความร่วมมือกับหน่วยงานทั้งภายในและภายนอกในการดำเนินกิจกรรมที่สอดคล้องกับนโยบาย 3 ดี

9. นโยบายด้านการประกันคุณภาพการศึกษา

9.1 กำหนดแนวทางการดำเนินงานประกันคุณภาพการศึกษาให้สอดคล้องกับนโยบายการประกันคุณภาพการศึกษาของมหาวิทยาลัยและสำนักงานคณะกรรมการการอุดมศึกษา

9.2 สนับสนุนกิจกรรมการให้ความรู้ ความเข้าใจและตระหนักในการดำเนินกิจกรรมการประกันคุณภาพการศึกษาให้กับคณาจารย์ บุคลากร และนักศึกษา

9.3 ส่งเสริมและสนับสนุนให้มีการดำเนินการประกันคุณภาพอย่างเป็นระบบและต่อเนื่อง

9.4 ส่งเสริมและสนับสนุนให้คณาจารย์ บุคลากร และนักศึกษาทุกคนนำผลการประกันคุณภาพการศึกษามาปรับปรุงการทำงาน

9.5 ส่งเสริมให้มีการวิจัยด้านประกันคุณภาพการศึกษาเพื่อนำไปใช้ประโยชน์ในการพัฒนาคณะและหน่วยงานอื่น

9.6 สนับสนุนให้มีการพัฒนาระบบฐานข้อมูลเพื่อรองรับการจัดทำรายงานการประกันคุณภาพการศึกษาและวิเคราะห์ข้อมูลเพื่อใช้ในการบริหารงาน

ความเชื่อมโยงของประเด็นยุทธศาสตร์

ความเชื่อมโยงของประเด็นยุทธศาสตร์ของกระทรวงศึกษาธิการกับยุทธศาสตร์มหาวิทยาลัย
และคณะครุศาสตร์ 2556-2560

ประเด็นยุทธศาสตร์ กระทรวงศึกษาธิการ	ประเด็นยุทธศาสตร์ มหาวิทยาลัยราชภัฏวไลยอลงกรณ์	ประเด็นยุทธศาสตร์ คณะครุศาสตร์
1.จัดการศึกษาระดับอุดมศึกษา และ การฝึกอบรมให้สอดคล้องกับ ตลาดแรงงาน ทั้งในเชิงปริมาณและ คุณภาพ	1.พัฒนาทักษะ สมรรถนะการ เรียนรู้สู่ประชาคมอาเซียน	1.พัฒนาทักษะ สมรรถนะการ เรียนรู้สู่ประชาคมอาเซียน
2.การสร้างโอกาสทางการศึกษาแก่ ประชากรทุกกลุ่มอย่างเท่าเทียม 3.การปฏิรูปครูเพื่อยกฐานะครูและ วิชาชีพครูให้เป็นวิชาชีพชั้นสูง	2.เพิ่มผลงานด้านท้องถิ่นศึกษา และการขับเคลื่อนนโยบาย สาธารณะ	2.เพิ่มผลงานด้านท้องถิ่นศึกษา และการขับเคลื่อนนโยบาย สาธารณะ
4.การพัฒนาคุณภาพการศึกษาทุก ระดับทุกประเภท	3.รวบรวมศึกษาเศรษฐกิจ สังคม และวัฒนธรรมอาเซียน	3.รวบรวมศึกษาเศรษฐกิจ สังคม และวัฒนธรรมอาเซียน
5.การพัฒนาการใช้เทคโนโลยี สารสนเทศเพื่อให้เกิดการศึกษาที่ดัดเทียม กับนานาชาติ	4.พัฒนาภูมิทัศน์ แหล่งสุนทรียะ และวัฒนธรรมอาเซียน	4.พัฒนาภูมิทัศน์ แหล่ง สุนทรียะ และวัฒนธรรม อาเซียน
6.การเพิ่มขีดความสามารถของ ทรัพยากรมนุษย์ เพื่อรองรับการเปิด เสรีประชาคมอาเซียน	5.พัฒนาองค์กรสมรรถนะสูง และธรรมาภิบาล	5.พัฒนาองค์กรสมรรถนะสูง และธรรมาภิบาล
7.การสนับสนุนการพัฒนาเพื่อสร้าง ทุนปัญญาของชาติ	6.เพิ่มจำนวนอาจารย์วุฒิปริญญา เอกและผลงานทางวิชาการ การวิจัย	6.เพิ่มจำนวนอาจารย์วุฒิ ปริญญาเอกและผลงานทาง วิชาการ การวิจัย

ความเป็นมาในการกำหนดประเด็นยุทธศาสตร์และกลยุทธ์ ในการดำเนินงานของคณะครุศาสตร์

ประเด็นท้าทายเชิงยุทธศาสตร์ของมหาวิทยาลัยจากภายนอก

1. การรวมเป็นประชาคมเศรษฐกิจอาเซียน → การพัฒนามหาวิทยาลัย คณะให้มีความนานาชาติ (เครือข่าย หลักสูตร, บุคลากร, สิ่งอำนวยความสะดวก)
2. การขยายจำนวนของมหาวิทยาลัยรัฐและเอกชน → การแสวงหาความร่วมมือ พันธมิตรในการจัดการศึกษา (ระหว่างมหาวิทยาลัยรัฐเอกชน หน่วยงานของรัฐ)
3. การพัฒนาเศรษฐกิจแบบคู่ขนานระหว่างศก.พอเพียง และศก.สร้างสรรค์ → การพัฒนาหลักสูตร การสร้างผลงานวิชาการที่ตอบสนองต่อทิศทางของระบบเศรษฐกิจแบบคู่ขนาน (หลักสูตร ตำรา งานวิจัย โครงการบริการวิชาการ)
4. การถูกเรียกร้อง การถูกตรวจสอบ การประเมินคุณภาพการจัดการศึกษา → การพัฒนาระบบประกันคุณภาพ การสร้างตราสินค้า การสร้างความแตกต่าง
5. ความก้าวหน้า มีราคาที่ถูกลง และเข้าถึงได้ง่ายขึ้นของ ICT → การลงทุน การใช้ประโยชน์ ICT. อย่างถูกต้อง เหมาะสม

ประเด็นท้าทายเชิงยุทธศาสตร์ของมหาวิทยาลัยจากภายใน

1. การเสียสมดุลระหว่างผลประโยชน์ส่วนบุคคลกับผลประโยชน์องค์กร และการขาดเอกภาพทางความคิดในวิสัยทัศน์ร่วมเพื่อการพัฒนาวิทยาลัย
2. ตราสินค้า ภาพลักษณ์ขององค์กร รวมทั้งผลผลิต(บัณฑิต) ยังขาดเอกลักษณ์ปราศจากความโดดเด่น เป็นที่ยอมรับของสังคมภายนอก
3. การทำงานแบบแยกส่วน และขาดการวางแผนงานในเชิงบูรณาการ
4. การขาดแคลนบุคลากรในเชิงคุณภาพตามเกณฑ์มาตรฐานจากภายนอก
5. การบริหารทรัพยากรทางการเงินและสินทรัพย์อื่น ๆ อย่างด้อยประสิทธิภาพและประสิทธิผล
6. การจัดการระบบคุณภาพเพื่อทำตามหน้าที่มิใช่เป็นวัฒนธรรมการทำงาน
7. การลดลงของจำนวนนักศึกษาในระดับปริญญาตรี
8. การจัดกิจกรรมเทิดพระเกียรติในหลวงพระชนมายุครบรอบ 84 พรรษา

ประเด็นยุทธศาสตร์และกลยุทธ์การดำเนินงานของคณะครุศาสตร์

จากการวิเคราะห์บริบทที่เป็นประเด็นท้าทายจากภายนอกและภายใน กรอบวิสัยทัศน์ เป้าประสงค์ และกลยุทธ์การดำเนินงานของมหาวิทยาลัย ซึ่งเป็นภาพกว้าง นำมาสู่แนวคิดที่ประเด็นยุทธศาสตร์และกลยุทธ์การดำเนินการที่สอดคล้องกับวิสัยทัศน์ และพันธกิจหลักของคณะครุศาสตร์ ดังนี้

ประเด็นยุทธศาสตร์

1. พัฒนาทักษะ สมรรถนะการเรียนรู้สู่ประชาคมอาเซียน
2. เพิ่มผลงานด้านท้องถิ่นศึกษาและการขับเคลื่อนนโยบายสาธารณะ
3. รวบรวมศึกษาเศรษฐกิจ สังคม และวัฒนธรรมอาเซียน
4. พัฒนาภูมิทัศน์ แหล่งสุนทรียะ สื่อสารเอกลักษณ์ อัตลักษณ์
5. พัฒนาองค์กรสมรรถนะสูงและธรรมาภิบาล
6. เพิ่มจำนวนอาจารย์วุฒิปริญญาเอกและผลงานวิชาการ การวิจัย

ประเด็นยุทธศาสตร์ที่ 1 : พัฒนาทักษะ สมรรถนะการเรียนรู้เข้าสู่ประชาคมอาเซียน

เสริมสร้างสมรรถนะที่พึงประสงค์ และสนองตอบ ต่อการดำเนินชีวิตตามวิถีทางของระบบเศรษฐกิจ สังคม วัฒนธรรมร่วมสมัยให้แก่นักศึกษา อาจารย์และบุคลากรผ่านระบบการเรียนรู้ ที่มุ่งสร้างปัญญาจากการปฏิบัติและการจัดการปัญหาสาธารณะในท้องถิ่น โดยมีกลยุทธ์ที่สำคัญ ดังนี้

1. เสริมสมรรถนะการเรียนรู้ภาษาอังกฤษสำหรับนักศึกษา อาจารย์และบุคลากร
2. ส่งเสริมการเรียนรู้ภาษาอาเซียนสำหรับนักศึกษา อาจารย์และบุคลากร
3. พัฒนาหลักสูตรใหม่ ระบบการเรียนรู้จากการปฏิบัติจริงและการแก้ไขปัญหาสาธารณะร่วมกับ

ชุมชน

4. สนับสนุนการพัฒนาคุณภาพชีวิตและจิตปัญญาของนักศึกษา อาจารย์และบุคลากร
5. ส่งเสริมให้นักศึกษา อาจารย์อาสาสมัครร่วมเรียนรู้ พัฒนาองค์กรและชุมชนในท้องถิ่น
6. เพิ่มประสิทธิภาพและปรับปรุงสื่อ สิ่งอำนวยความสะดวกในการเรียนรู้
7. ส่งเสริมสนับสนุนให้ความสำคัญกับการพัฒนาบทบาท และการปฏิบัติหน้าที่ของอาจารย์ที่

ปรึกษา

ประเด็นยุทธศาสตร์ที่ 2 : เพิ่มผลงานด้านท้องถิ่นศึกษาและการขับเคลื่อนนโยบายสาธารณะ

ส่งเสริม สนับสนุนการผลิตผลงานทางวิชาการที่เป็นสารสนเทศพื้นฐาน ภูมิปัญญาท้องถิ่นและเพิ่มบทบาทของอาจารย์ คณะ มหาวิทยาลัยในการขับเคลื่อน จัดการปัญหาสาธารณะในท้องถิ่นโดยมีกลยุทธ์ที่สำคัญ ดังนี้

1. สำรวจความต้องการด้านการให้บริการวิชาการและการพัฒนาหลักสูตร รูปแบบการให้บริการที่สนองต่อความต้องการที่แท้จริงของชุมชนท้องถิ่น
2. ส่งเสริมและสนับสนุนให้การบริการวิชาการที่มีการบูรณาการกับการเรียนการสอน และการวิจัย
3. ส่งเสริมและสนับสนุนการจัดโครงการบริการวิชาการ การพัฒนาครูและบุคลากรทางการศึกษา โดยร่วมเรียนรู้ พัฒนาสมรรถนะการพัฒนาองค์กร ชุมชนท้องถิ่น
4. ศึกษา ขับเคลื่อนนโยบายสาธารณะและจัดการปัญหาสาธารณะของชุมชนท้องถิ่น

ประเด็นยุทธศาสตร์ที่ 3 : รวบรวมศึกษาเศรษฐกิจ สังคม และวัฒนธรรมอาเซียน

ประสานความร่วมมือกับหน่วยงาน มหาวิทยาลัยทั้งในและต่างประเทศ รวมทั้งดำเนินการศึกษาวิจัย รวบรวม เผยแพร่ข้อมูล สารสนเทศเกี่ยวกับสภาพทางเศรษฐกิจ สังคม และวัฒนธรรมของประเทศในกลุ่มประชาคมอาเซียน โดยมีกลยุทธ์ที่สำคัญ ดังนี้

1. รวบรวม ประมวลผลข้อมูลเศรษฐกิจ สังคม และวัฒนธรรมอาเซียน
2. แลกเปลี่ยนนักศึกษาฝึกงาน ฝึกประสบการณ์ และศึกษาระยะสั้นในประเทศอาเซียน
3. ศึกษา ฝึกอบรมระยะสั้น แลกเปลี่ยนอาจารย์ด้านการสอนและวิจัยในประเทศอาเซียน
4. สร้างเครือข่ายความร่วมมือระหว่างหน่วยงานภาครัฐ สถานศึกษาในต่างประเทศ

ประเด็นยุทธศาสตร์ที่ 4 : พัฒนาภูมิทัศน์ แหล่งสุนทรียะ สื่อสารเอกลักษณ์ อัตลักษณ์

เร่งพัฒนา ปรับปรุง พื้นฟูภูมิทัศน์ แหล่งสุนทรียะ จัดหาสิ่งอำนวยความสะดวก ภายในมหาวิทยาลัย ให้มีสภาพน่าอยู่ ส่งเสริมบรรยากาศ ยกกระดับคุณภาพการเรียนรู้ การพัฒนาสุขภาพกายสุขภาพใจ รวมทั้งจัดระบบ ดำเนินการสื่อสาร สร้างการรับรู้ของสังคมชุมชนและความภาคภูมิใจของนักศึกษา บุคลากรต่อเอกลักษณ์ อัตลักษณ์ของมหาวิทยาลัย โดยมีกลยุทธ์ที่สำคัญ ดังนี้

1. ปรับปรุงพัฒนาภูมิทัศน์ แหล่งสุนทรียะ
2. ปรับปรุง พัฒนาอาคาร สิ่งก่อสร้าง
3. ส่งเสริมการจัดการขยะและรณรงค์ประหยัดพลังงาน
4. พัฒนาการประชาสัมพันธ์ ภาพลักษณ์ สื่อสารเอกลักษณ์ อัตลักษณ์
5. สร้างนักศึกษาให้มีเอกลักษณ์ อัตลักษณ์ ของมหาวิทยาลัย

ประเด็นยุทธศาสตร์ที่ 5 : พัฒนาองค์การสมรรถนะสูงและธรรมาภิบาล

ปรับปรุง พัฒนาโครงสร้าง ระบบ กระบวนการบริหารจัดการตามหลักธรรมาภิบาล ของการบริหารกิจการบ้านเมืองที่ดีภายใต้การมีส่วนร่วมของประชาคมทั้งภายในและภายนอก โดยมีกลยุทธ์ที่สำคัญ ดังนี้

1. พัฒนาระบบควบคุมภายใน การกำกับ ติดตาม ประเมินผลการปฏิบัติงาน
2. จัดหาและพัฒนาระบบเทคโนโลยีสารสนเทศ
3. พัฒนาระบบจัดการผลงานและพัฒนาองค์กรพอเพียง

ประเด็นยุทธศาสตร์ที่ 6 : เพิ่มจำนวนอาจารย์วุฒิปริญญาเอกและผลงานทางวิชาการ การวิจัย เร่งสรรหาพัฒนาอาจารย์ให้มีวุฒิปริญญาเอกและตำแหน่งทางวิชาการเป็นไปตามเกณฑ์มาตรฐานการจัดการอุดมศึกษา โดยมีกลยุทธ์หรือโครงการสำคัญ ดังนี้

1. สรรหา และพัฒนาอาจารย์วุฒิปริญญาเอก
2. สนับสนุนการผลิตวารวิชาการ ผลงานวิจัยและส่งเสริมการเข้าสู่ตำแหน่งทางวิชาการ

การดำเนินงานตามแผนกลยุทธ์ของคณะครุศาสตร์ จะประสบความสำเร็จได้นั้น มีความจำเป็นที่จะต้องจัดทำแผนกลยุทธ์ทางการเงินเพื่อเป็นกลไกในการบริหารจัดการด้านการเงินให้เหมาะสมและเพียงพอที่จะสนับสนุนพันธกิจต่าง ๆ ของคณะให้บรรลุตามเป้าประสงค์ที่กำหนดไว้ อันได้แก่ การสร้างกลไกในการจัดสรร การวิเคราะห์ค่าใช้จ่าย การตรวจสอบการเงินและงบประมาณอย่างมีประสิทธิภาพ มีการวิเคราะห์รายได้ ค่าใช้จ่ายของการดำเนินงาน โดยพิจารณาจากทุกแหล่งเงิน ทั้งจากงบประมาณแผ่นดินและเงินรายได้จากค่าบำรุงการศึกษา รวมทั้งรายได้อื่น ๆ ที่คณะได้รับ มีการนำเงินรายได้ไปจัดสรรอย่างเป็นระบบ มีระบบฐานข้อมูลทางการเงินที่สามารถแยกค่าใช้จ่ายตามหมวดต่าง ๆ มีการจัดทำรายงานทางการเงินอย่างเป็นระบบครบทุกพันธกิจของคณะ รวมทั้งมีผู้ตรวจสอบการใช้จ่ายเงินอย่างมีประสิทธิภาพ รายงานทางการเงินต้องสามารถทราบข้อมูลด้านค่าใช้จ่ายทั้งหมด ทั้งด้านการเรียนการสอนการวิจัยการบริการวิชาการ การนำนุบำรุงศิลปวัฒนธรรมและการพัฒนาบุคลากร

จากแนวทางที่ได้กล่าวมานั้น คณะครุศาสตร์ จึงจัดทำแผนกลยุทธ์ทางการเงินให้มีความสอดคล้องกับวิสัยทัศน์ พันธกิจของมหาวิทยาลัยในทุก ๆ ด้าน ทั้งการผลิตบัณฑิต งานวิจัย การบริการวิชาการ และการนำนุบำรุงศิลปวัฒนธรรม รวมทั้งส่งเสริมกลยุทธ์ของมหาวิทยาลัยให้เป็นไปตามเป้าหมาย โดยมีแนวทางจัดหาทรัพยากรด้านการเงิน ทั้งในส่วนของจัดหาแหล่งเงิน วิธีการได้มาซึ่งแหล่งเงิน รวมทั้งวางแผนการใช้จ่ายเงินอย่างมีประสิทธิภาพ โปร่งใส ตรวจสอบได้ มีระบบฐานข้อมูลทางการเงิน มีการจัดทำรายงานทางการเงินที่แสดงถึงสถานะทางการเงิน และสามารถบ่งชี้ถึงข้อมูลทางการเงินทุกด้าน ที่แสดงถึงประสิทธิภาพของการบริหารจัดการ ทั้งนี้ต้องได้รับการตรวจสอบจากหน่วยตรวจสอบภายในเป็นประจำทุกปี และจากหน่วยงานภายนอก คือ สำนักงานตรวจเงินแผ่นดิน เพื่อสนองต่อสภามหาวิทยาลัยให้พิจารณาหาแนวทางปรับปรุงอย่างต่อเนื่องต่อไป

กรอบแนวคิดในการจัดทำแผนกลยุทธ์ทางการเงิน

หลักการ

แผนกลยุทธ์ทางการเงินของคณะครุศาสตร์ ประจำปีงบประมาณ พ.ศ. 2556-2560 ได้ยึดหลักธรรมาภิบาล (Good Governance) ตามระเบียบสำนักนายกรัฐมนตรีว่าด้วยการสร้างระบบบริหารกิจการบ้านเมืองและสังคมที่ดี พ.ศ. 2542 เป็นแนวทางในการจัดทำ โดยมี 6 องค์ประกอบ คือ

- 1) หลักนิติธรรม (The Rule of Law)
- 2) หลักคุณธรรม (Morality)
- 3) หลักความโปร่งใส (Accountability)
- 4) หลักการมีส่วนร่วม (Participation)
- 5) หลักความรับผิดชอบ (Responsibility)
- 6) หลักความคุ้มค่า (Cost – effectiveness or Economy)

วัตถุประสงค์

1. เพื่อให้การบริหารจัดการด้านงบประมาณการเงินมีเป้าหมายที่ชัดเจนและปฏิบัติได้
2. เพื่อสร้างระบบและกลไกที่มีประสิทธิภาพในการจัดหางบประมาณ การใช้จ่ายงบประมาณโดยจัดสรรงบประมาณให้สอดคล้องกับแผนกลยุทธ์
3. เพื่อพัฒนาการบริหารจัดการด้านงบประมาณและการเงินให้มีประสิทธิภาพ โปร่งใส ตรวจสอบได้
4. เพื่อให้มีการติดตามประเมินผลด้านงบประมาณและการเงิน และนำไปปรับปรุงพัฒนาอย่างต่อเนื่อง

แนวทางการจัดหาทรัพยากรทางการเงิน

คณะครุศาสตร์ มหาวิทยาลัยราชภัฏวไลยอลงกรณ์ ในพระบรมราชูปถัมภ์ มีแหล่งงบประมาณในการสนับสนุนเพื่อการผลิตบัณฑิต การวิจัย บริการวิชาการและทำนุบำรุงศิลปวัฒนธรรม จากงบประมาณแผ่นดินและเงินรายได้จากงบบำรุงทางการศึกษา โครงการจัดการศึกษาเพื่อปวงชน งบประมาณบัณฑิตศึกษา ซึ่งมาจากค่าลงทะเบียนของนักศึกษา รายได้จากการบริการวิชาการและการวิจัย เป็นต้น รวมทั้งเงินสนับสนุนจากแหล่งทุนภายนอก เช่น ความร่วมมือทางวิชาการกับหน่วยงานต่างๆ

ซึ่งงบประมาณดังกล่าวคณะครุศาสตร์ได้นำไปใช้ในการสนับสนุนการเรียนการสอนและการบริหารจัดการ โดยการวิเคราะห์งานแผนและงบประมาณที่มุ่งเน้นผลงานตามยุทธศาสตร์ การติดตามประเมินผล และวิเคราะห์ผลการดำเนินงานตามยุทธศาสตร์การพัฒนาคณะครุศาสตร์ การพัฒนาระบบสารสนเทศ เพื่อการบริหารจัดการอย่างมีประสิทธิภาพและประสิทธิผล

คณะครุศาสตร์ มหาวิทยาลัยราชภัฏวไลยอลงกรณ์ ในพระบรมราชูปถัมภ์ ได้รับการจัดสรรงบประมาณ โดยมีกองทุนนโยบายและแผนเป็นหน่วยงานกลาง ดำเนินการจัดหาทรัพยากร ซึ่งประกอบด้วย 2 แหล่ง คือ งบประมาณแผ่นดินและงบประมาณเงินรายได้ ดังนี้

1. งบประมาณแผ่นดิน มหาวิทยาลัยโดยกองนโยบายและแผน มีแผนการสรรหางบประมาณที่มีความเชื่อมโยงและสอดคล้องกับยุทธศาสตร์การพัฒนาประเทศ ยุทธศาสตร์ของกระทรวงศึกษาธิการ ยุทธศาสตร์ของสำนักงานคณะกรรมการการอุดมศึกษา และยุทธศาสตร์ของการพัฒนามหาวิทยาลัยตามลำดับ โดยนำมาเป็นกรอบในการจัดทำคำขอของงบประมาณรายจ่ายประจำปีของมหาวิทยาลัย และจัดทำปฏิทินการจัดทำงบประมาณประจำปีพร้อมแนวทางในการจัดทำคำขอของงบประมาณส่งให้หน่วยงานเพื่อหน่วยงานจะได้จัดทำคำขอของงบประมาณตามหลักเกณฑ์ที่กำหนด หลังจากนั้นกองนโยบายและแผนวิเคราะห์และรวบรวมข้อมูลนำเสนอผู้บริหารเพื่อให้ความเห็นชอบอีกครั้งหนึ่งก่อนส่งเอกสาร คำขอของงบประมาณไปให้สำนักงบประมาณและสำนักงานคณะกรรมการการอุดมศึกษา และเมื่อมหาวิทยาลัยได้รับการจัดสรรงบประมาณมาแล้ว กองแผนงานได้พิจารณาจัดสรรงบประมาณให้หน่วยงานและมีการวางแผนการใช้จ่ายอย่างมีประสิทธิภาพ โปร่งใส และตรวจสอบได้ โดยมีการจัดทำแผน/ผลการใช้จ่ายงบประมาณรายจ่ายประจำปีในภาพรวมของมหาวิทยาลัยและกำหนดให้รายงานผลการใช้จ่ายทุกสิ้นไตรมาส ซึ่งแผนการใช้จ่ายเป็นไปตามความจำเป็นและตามภารกิจที่มหาวิทยาลัยกำหนด

2. งบประมาณเงินรายได้ ซึ่งประกอบด้วยรายรับจากค่าลงทะเบียนเรียนของนักศึกษา งานวิจัยงานบริการวิชาการ งานบริการด้านการวิจัย ของมหาวิทยาลัย และรายได้อื่นๆ กองนโยบายและแผนจัดทำแนวทางจัดสรรงบประมาณเงินรายได้เสนอต่อมหาวิทยาลัยเพื่อทราบ และแจ้งให้หน่วยงานในมหาวิทยาลัยจัดทำรายละเอียดงบประมาณและวางแผนการใช้จ่ายตามวงเงินที่ได้รับจัดสรรซึ่งสอดคล้องกับภารกิจของมหาวิทยาลัยส่งให้กองแผนงานรวมวิเคราะห์พร้อมนำเสนอต่อสภามหาวิทยาลัยเพื่ออนุมัติวงเงินงบประมาณเงินรายได้อีกครั้งหนึ่ง(ทั้งงบประมาณเงินรายได้ซึ่งงบประมาณทั้ง 2 แหล่งเงินดังกล่าว จะถูกนำมาจัดสรรตามหลักเกณฑ์ที่กำหนด พร้อมจัดทำแผนการใช้จ่ายงบประมาณ โดยมีรายละเอียดแผนรายรับและแผนรายจ่าย ตามตารางใน Cash Flow ปีงบประมาณ พ.ศ. 2556-2560

ตารางแสดงแหล่งงบประมาณคณะครุศาสตร์ ระยะ 5 ปี ปีงบประมาณ พ.ศ. 2556-2560

แหล่งงบประมาณ	งบประมาณคณะครุศาสตร์ ระยะ 5 ปี					รวมทั้งสิ้น
	2556	2557	2558	2559	2560	
งบประมาณแผ่นดิน	2,701,000.00	2,971,100.00	3,268,200.00	3,595,000.00	3,954,600.00	16,489,900.00
งบ กศ.ปช.	2,329,300.00	2,562,300.00	2,818,500.00	3,100,300.00	3,410,400.00	14,220,800.00
งบ บ.กศ.	145,000.00	159,500.00	175,500.00	193,000.00	212,300.00	885,300.00
รวมทั้งสิ้น	5,175,300.00	5,692,900.00	6,262,200.00	6,888,300.00	7,577,300.00	31,596,000.00

ส่วนที่ 2

การวิเคราะห์สภาพแวดล้อม (SWOT Analysis) ด้านการเงิน

จุดแข็ง (Strengths)

1. ผู้บริหารคณะครุศาสตร์มีความสามารถในการบริหารเงิน
2. คณะครุศาสตร์มีระบบการเงินที่มีกระบวนการถูกต้อง โปร่งใส เป็นไปตามระเบียบ
3. การบริหารงบประมาณมีความยืดหยุ่น สามารถปรับเปลี่ยนตามสถานการณ์
4. มีระบบการควบคุมภายในทางด้านการเงินที่ดี
5. มีระบบเทคโนโลยีสารสนเทศที่ใช้ในการปฏิบัติงานเพื่อเพิ่มประสิทธิภาพในการทำงานด้านการเงิน ระบบ **PBS Studio. NB 3.0** ระบบงบประมาณ พัสดุ การเงิน และบัญชีกองทุน โดยใช้เกณฑ์พึงรับ - พึงจ่าย ลักษณะ 3 มิติ

จุดอ่อน (Weaknesses)

1. การใช้จ่ายงบประมาณในการดำเนินโครงการ ไม่เป็นไปตามที่กำหนด
2. การจัดทำรายงานข้อมูลทางการเงินเพื่อใช้ในการตัดสินใจ ยังขาดการวิเคราะห์ และสรุปผลที่ดี เพื่อเสนอต่อผู้บริหาร
3. ระบบการให้บริการนักศึกษาไม่เบ็ดเสร็จในจุดเดียว
4. ขาดการสร้าง ความเข้าใจเกี่ยวกับกฎระเบียบด้านการเงินที่ถูกต้อง และเป็นทิศทางเดียวกันให้กับหน่วยงานที่เกี่ยวข้อง
5. การสร้างเครือข่ายยังไม่กว้างขวาง

โอกาส (Opportunities)

1. สภาวะเศรษฐกิจและสังคมปัจจุบันส่งผลให้นักศึกษาตัดสินใจเรียนในมหาวิทยาลัยใกล้บ้านหรือมหาวิทยาลัยที่เปิดในท้องถิ่น
2. การเปิดเสรีทางการศึกษาส่งผลให้คณะครุศาสตร์ มีรายได้จากนักศึกษาต่างชาติมากขึ้น
3. แผนพัฒนาเศรษฐกิจและสังคมแห่งชาติมีทิศทางการพัฒนาที่สอดคล้องกับยุทธศาสตร์ของมหาวิทยาลัย และของคณะครุศาสตร์ ส่งผลให้คณะครุศาสตร์มีรายได้เพิ่มขึ้น
4. ความก้าวหน้าของเทคโนโลยีในโลกปัจจุบัน ทำให้คณะครุศาสตร์ มหาวิทยาลัยราชภัฏวไลยอลงกรณ์ มีโอกาสในการสื่อสารเพื่อสร้างการยอมรับและเป็นที่รู้จักมากขึ้น
5. การเชื่อมโยงฐานข้อมูลจากสำนักงานงบประมาณและกรมบัญชีกลาง เช่น ระบบ e – Budgeting ระบบ GFMS ทำให้มหาวิทยาลัยมีข้อมูลในการตัดสินใจที่ดี และระบบการจัดซื้อจัดจ้างภาครัฐ EGP

6. ที่ตั้งของคณะครุศาสตร์ มหาวิทยาลัยราชภัฏวไลยอลงกรณ์ เหมาะสำหรับในตัดสินใจเลือกเข้าศึกษาต่อของนักศึกษา

อุปสรรค (Threats)

1. จากวิกฤติเศรษฐกิจการเปลี่ยนแปลง ทำให้นักศึกษาคณะครุศาสตร์ ไม่สามารถมาลงทะเบียนตามระยะเวลาที่กำหนด
2. นโยบายการให้กู้ยืมเงินจากกองทุนเงินให้กู้ยืมเพื่อการศึกษา (กยศ.) และกองทุนเงินให้กู้ยืมที่ผูกพันกับรายได้ในอนาคต (กรอ.) ไม่แน่นอนและไม่เป็นไปตามกำหนดเวลา
3. อัตราการเกิดของประชากรที่ลดลง ทำให้จำนวนนักเรียนที่เข้าสู่ระดับอุดมศึกษามีจำนวนลดลง
4. สถานศึกษามีจำนวนเพิ่มขึ้น ทำให้การแข่งขันสูง
5. ความไม่มั่นคงทางการเมืองส่งผลกระทบต่อการจัดการงบประมาณของมหาวิทยาลัยลงสู่คณะครุศาสตร์

SWOT MATRIX

จุดแข็ง (S-Strenghtes)	จุดอ่อน (W-Weakness)
S1 ผู้บริหารคณะครุศาสตร์มีความสามารถในการบริหารเงิน	W1 การใช้จ่ายงบประมาณในการดำเนินโครงการไม่เป็นไปตามที่กำหนด
S2 คณะครุศาสตร์มีระบบการเงินที่มีกระบวนการถูกต้อง โปร่งใส เป็นไปตามระเบียบ	W2 การจัดทำรายงานข้อมูลทางการเงินเพื่อใช้ในการตัดสินใจ ยังขาดการวิเคราะห์ และสรุปผลที่ดีเพื่อเสนอต่อผู้บริหาร
S3 การบริหารงบประมาณมีความยืดหยุ่น สามารถปรับเปลี่ยนตามสถานการณ์	W3 ระบบการให้บริการนักศึกษาไม่เบ็ดเสร็จในจุดเดียว
S4 มีระบบการควบคุมภายในทางด้านการเงินที่ดี	W4 ขาดการสร้างความเข้าใจเกี่ยวกับกฎระเบียบด้านการเงินที่ถูกต้อง และเป็นทิศทางเดียวกันให้กับหน่วยงานที่เกี่ยวข้อง
S5 มีระบบเทคโนโลยีสารสนเทศที่ใช้ในการปฏิบัติงานเพื่อเพิ่มประสิทธิภาพในการทำงานด้านการเงิน ระบบ PBBS Studio. NB 3.0 ระบบงบประมาณ พัสดุ การเงิน และบัญชีกองทุน โดยใช้เกณฑ์พึงรับ-พึงจ่าย ลักษณะ 3 มิติ	W5 การสร้างเครือข่ายยังไม่กว้างขวาง
โอกาส (O-Opportunities)	อุปสรรค (T-Threats)
O1 สภาวะเศรษฐกิจและสังคมปัจจุบันส่งผลให้นักศึกษาตัดสินใจเรียนในมหาวิทยาลัยใกล้บ้านหรือมหาวิทยาลัยที่เปิดในท้องถิ่น	T1 จากวิกฤติเศรษฐกิจการเปลี่ยนแปลง ทำให้นักศึกษาคณะครุศาสตร์ ไม่สามารถมาลงทะเบียนตามระยะเวลาที่กำหนด
O2 การเปิดเสรีทางการศึกษาส่งผลให้คณะครุศาสตร์ มีรายได้จากนักศึกษาต่างชาติมากขึ้น	T2 นโยบายการให้กู้ยืมเงินจากกองทุนเงินให้กู้ยืมเพื่อการศึกษา (กยศ.) และกองทุนเงินให้กู้ยืมที่ผูกพันกับรายได้ในอนาคต (กรอ.) ไม่แน่นอน และไม่เป็นไปตามกำหนดเวลา

โอกาส (O-Opportunities)	อุปสรรค (T-Threats)
O3 แผนพัฒนาเศรษฐกิจและสังคมแห่งชาติมีทิศทางการพัฒนาที่สอดคล้องกับยุทธศาสตร์ของมหาวิทยาลัย และของคณะครุศาสตร์ ส่งผลให้คณะครุศาสตร์มีรายได้เพิ่มขึ้น	T3 อัตราการเกิดของประชากรที่ลดลง ทำให้จำนวนนักเรียนที่เข้าสู่ระดับ อุดมศึกษามีจำนวนลดลง
O4 ความก้าวหน้าของเทคโนโลยีในโลกปัจจุบันทำให้คณะครุศาสตร์ มหาวิทยาลัยราชภัฏวไลยอลงกรณ์ มีโอกาสในการสื่อสารเพื่อสร้างการยอมรับและเป็นที่รู้จักมากขึ้น	T4 สถานศึกษามีจำนวนเพิ่มขึ้น ทำให้การแข่งขันสูง
O5 การเชื่อมโยงฐานข้อมูลจากสำนักงานงบประมาณและกรมบัญชีกลาง เช่น ระบบ e – Budgeting ระบบ GFMIS ทำให้มหาวิทยาลัยมีข้อมูลในการตัดสินใจที่ดี และระบบการจัดซื้อจัดจ้างภาครัฐ EGP	T5 ความไม่มั่นคงทางการเมืองส่งผลต่อการจัดการงบประมาณของมหาวิทยาลัยลงสู่คณะครุศาสตร์
O6 ที่ตั้งของคณะครุศาสตร์ มหาวิทยาลัยราชภัฏวไลยอลงกรณ์ เหมาะสำหรับในตัดสินใจเลือกเข้าศึกษาต่อของนักศึกษา	

การวิเคราะห์ปัจจัยเชิงกลยุทธ์ทางการเงิน
 ตารางสรุปการวิเคราะห์ปัจจัยเชิงกลยุทธ์ภายในองค์กร
 (Internal Strategic Factors Summary:IFAS)

Internal Factors	Weight (0.0-1.0)	Rating (1-5)	Weighted Score	Comments
จุดแข็ง (S-Strenghtes)				
S1 ผู้บริหารคณะกรรมการมีความสามารถในการบริหารเงิน	0.16	5	0.8	
S2 คณะกรรมการมีระบบการเงินที่มีกระบวนการถูกต้อง โปร่งใส เป็นไปตามระเบียบ	0.16	5	0.8	
S3 การบริหารงบประมาณมีความยืดหยุ่น สามารถปรับเปลี่ยนตามสถานการณ์	0.15	5	0.75	
S4 มีระบบการควบคุมภายในทางการเงินที่ดี	0.14	5	0.7	
S5 มีระบบเทคโนโลยีสารสนเทศที่ใช้ในการปฏิบัติงานเพื่อเพิ่มประสิทธิภาพในการทำงานด้านการเงิน ระบบ PBBS Studio. NB 3.0 ระบบงบประมาณ พัสดุ การเงิน และบัญชีกองทุน โดยใช้เกณฑ์พึงรับ-พึงจ่าย ลักษณะ 3 มิติ	0.14	5	0.7	
รวม	0.75		3.75	
จุดอ่อน (W-Weakness)				
W1 การใช้จ่ายงบประมาณในการดำเนินโครงการไม่เป็นไปตามที่กำหนด	0.05	2	0.1	
W2 การจัดทำรายงานข้อมูลทางการเงินเพื่อใช้ในการตัดสินใจ ยังขาดการวิเคราะห์ และสรุปผลที่ดีเพื่อเสนอต่อผู้บริหาร	0.05	2	0.1	
W3 ระบบการให้บริการนักศึกษาไม่เบ็ดเสร็จในจุดเดียว	0.05	2	0.1	
W4 ขาดการสร้าง ความเข้าใจเกี่ยวกับกฎระเบียบด้านการเงินที่ถูกต้อง และเป็นทิศทางเดียวกันให้กับหน่วยงานที่เกี่ยวข้อง	0.05	3	0.15	
W5 การสร้างเครือข่ายยังไม่กว้างขวาง	0.05	2	.01	
รวม	0.25		0.55	

หมายเหตุ	Rating
มีค่าความเป็นจริงยอมรับได้มากที่สุด	เท่ากับ 5
มีค่าความเป็นจริงยอมรับได้มาก	เท่ากับ 4
มีค่าความเป็นจริงยอมรับได้ปานกลาง	เท่ากับ 3
มีค่าความเป็นจริงยอมรับได้น้อย	เท่ากับ 2
มีค่าความเป็นจริงยอมรับได้น้อยที่สุด	เท่ากับ 1

External Factors	Weight (0.0-1.0)	Rating (1-5)	Weighted Score	Comments
โอกาส (O-Opportunities)				
O1 สภาวะเศรษฐกิจและสังคมปัจจุบันส่งผลให้นักศึกษาตัดสินใจเรียนในมหาวิทยาลัยใกล้บ้านหรือมหาวิทยาลัยที่เปิดในท้องถิ่น	0.15	5	0.75	
O2 การเปิดเสรีทางการศึกษาส่งผลให้คณะครุศาสตร์ มีรายได้จากนักศึกษาต่างชาติมากขึ้น	0.15	5	0.75	
O3 แผนพัฒนาเศรษฐกิจและสังคมแห่งชาติมีทิศทางการพัฒนาที่สอดคล้องกับยุทธศาสตร์ของมหาวิทยาลัย และของคณะครุศาสตร์ ส่งผลให้คณะครุศาสตร์มีรายได้เพิ่มขึ้น	0.1	5	0.5	
O4 ความก้าวหน้าของเทคโนโลยีในโลกปัจจุบัน ทำให้คณะครุศาสตร์ มหาวิทยาลัยราชภัฏวไลยอลงกรณ์ มีโอกาสในการสื่อสารเพื่อสร้าง การยอมรับและเป็นที่รู้จักมากขึ้น	0.1	5	0.5	
O5 การเชื่อมโยงฐานข้อมูลจากสำนักงานงบประมาณและกรมบัญชีกลาง เช่น ระบบ e – Budgeting ระบบ GFMIS ทำให้มหาวิทยาลัยมีข้อมูลในการตัดสินใจที่ดี และระบบการจัดซื้อจัดจ้างภาครัฐ EGP	0.15	5	0.75	
O6 ที่ตั้งของคณะครุศาสตร์ มหาวิทยาลัยราชภัฏวไลยอลงกรณ์ เหมาะสำหรับในตัดสินใจเลือกเข้าศึกษาต่อของนักศึกษา	0.1	4	0.4	
รวม	0.75		3.65	
อุปสรรค (T-Threats)				
T1 จากวิกฤติเศรษฐกิจการเปลี่ยนแปลง ทำให้นักศึกษาคณะครุศาสตร์ ไม่สามารถมาลงทะเบียนตามระยะเวลาที่กำหนด	0.05	3	0.15	
T2 นโยบายการให้กู้ยืมเงินจากกองทุนเงินให้กู้ยืมเพื่อการศึกษา (กยศ.) และกองทุนเงินให้กู้ยืมที่ผูกพันกับรายได้ในอนาคต (กรอ.) ไม่แน่นอน และไม่ปฏิบัติตามกำหนดเวลา	0.05	3	0.15	
T3 อัตราการเกิดของประชากรที่ลดลง ทำให้จำนวนนักเรียนที่เข้าสู่ระดับ อุดมศึกษามีจำนวนลดลง	0.05	3	0.15	

External Factors	Weight (0.0-1.0)	Rating (1-5)	Weighted Score	Comments
T4 สถานศึกษามีจำนวนเพิ่มขึ้น ทำให้การแข่งขันสูง	0.05	3	0.15	
T5 ความไม่มั่นคงทางการเมืองส่งผลกระทบต่อการจัดการงบประมาณของมหาวิทยาลัยลงสู่ คณะครุศาสตร์	0.05	3	0.15	
รวม	0.25		0.75	

หมายเหตุ Rating

มีค่าความเป็นจริงยอมรับได้มากที่สุด เท่ากับ 5

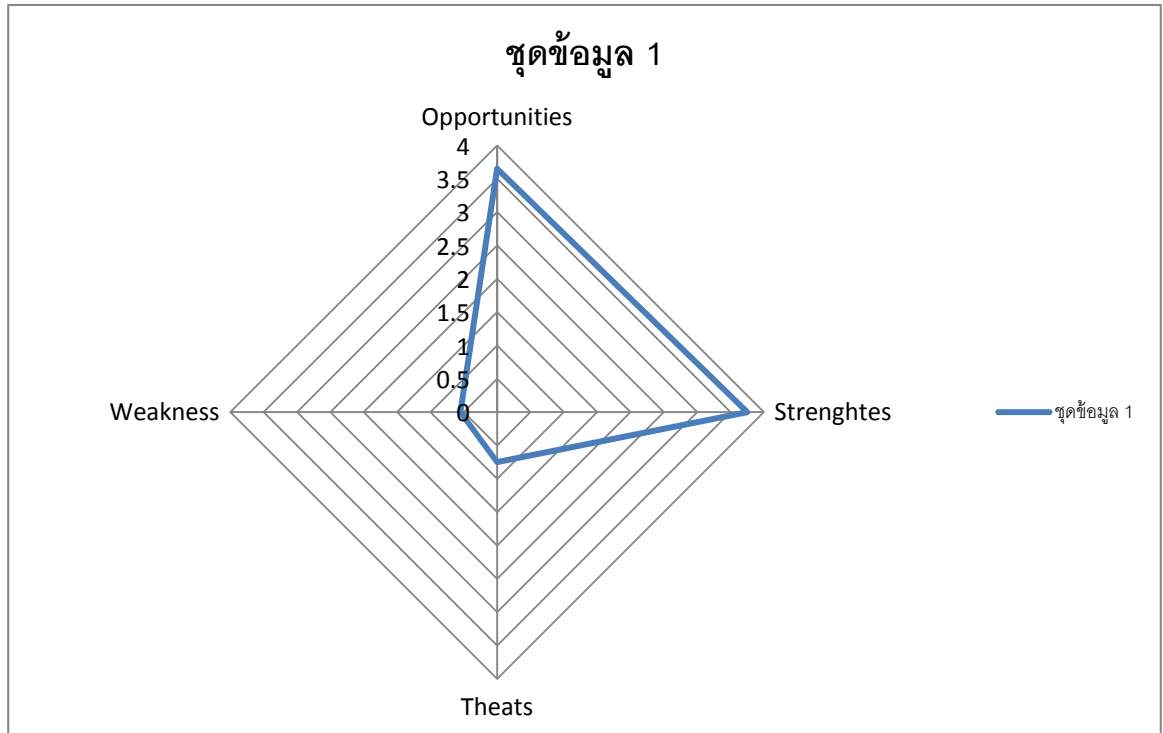
มีค่าความเป็นจริงยอมรับได้มาก เท่ากับ 4

มีค่าความเป็นจริงยอมรับได้ปานกลาง เท่ากับ 3

มีค่าความเป็นจริงยอมรับได้น้อย เท่ากับ 2

มีค่าความเป็นจริงยอมรับได้น้อยที่สุด เท่ากับ 1

TOWS MATRIX



O	=	3.65
S	=	3.75
T	=	0.75
W	=	0.55

ส่วนที่ 3

แผนกลยุทธ์ทางการเงิน ระยะ 5 ปี ประจำปีงบประมาณ พ.ศ. 2556-2560

วิสัยทัศน์ทางการเงิน

คณะครุศาสตร์ มหาวิทยาลัยราชภัฏวไลยอลงกรณ์ ในพระบรมราชูปถัมภ์ มีระบบการบริหารการเงินที่มีประสิทธิภาพ โปร่งใส ตรวจสอบได้

พันธกิจทางการเงิน

1. บริหารงบประมาณและการเงินให้เป็นไปอย่างมีประสิทธิภาพ โปร่งใส ตรวจสอบได้
2. รักษาวินัยและความมั่นคงทางการเงิน

ประเด็นยุทธศาสตร์

1. เพิ่มประสิทธิภาพระบบบริหารจัดการด้านการเงิน
2. เพิ่มประสิทธิภาพระบบฐานข้อมูลทางการเงิน ด้านกระบวนการจัดสรร ตรวจสอบ ติดตามผลการใช้งบประมาณ

เป้าประสงค์ทางการเงิน

1. การบริหารจัดการด้านการเงินมีประสิทธิภาพถูกต้อง โปร่งใส ตรวจสอบได้
2. ระบบฐานข้อมูลทางการเงิน ถูกต้อง ตรวจสอบได้

กลยุทธ์ทางการเงิน

1. กำหนดแนวทางในการบริหารจัดการด้านการเงินและการให้บริการที่มีประสิทธิภาพ
2. พัฒนาระบบงานและฐานข้อมูลทางการเงิน

แนวทางการจัดหาทรัพยากรทางการเงิน

คณะครุศาสตร์ มหาวิทยาลัยราชภัฏวไลยอลงกรณ์ ในพระบรมราชูปถัมภ์ มีแหล่งงบประมาณในการสนับสนุนเพื่อการผลิตบัณฑิต การวิจัย บริการวิชาการและทำนุบำรุงศิลปวัฒนธรรม จากงบประมาณแผ่นดินและเงินรายได้จากงบบำรุงทางการศึกษา โครงการจัดการศึกษาเพื่อปวงชน งบประมาณบัณฑิตศึกษา ซึ่งมาจากค่าลงทะเบียนของนักศึกษา รายได้จากการบริการวิชาการและการวิจัย เป็นต้น รวมทั้งเงินสนับสนุนจากแหล่งทุนภายนอก เช่น ความร่วมมือทางวิชาการกับหน่วยงานต่างๆ

ซึ่งงบประมาณดังกล่าวคณะครุศาสตร์ได้นำไปใช้ในการสนับสนุนการเรียนการสอนและการบริหารจัดการ โดยการวิเคราะห์งานแผนและงบประมาณที่มุ่งเน้นผลงานตามยุทธศาสตร์ การติดตามประเมินผล และวิเคราะห์ผลการดำเนินงานตามยุทธศาสตร์การพัฒนาคณะครุศาสตร์ การพัฒนาระบบสารสนเทศ เพื่อการบริหารจัดการอย่างมีประสิทธิภาพและประสิทธิผล

คณะครุศาสตร์ มหาวิทยาลัยราชภัฏวไลยอลงกรณ์ ในพระบรมราชูปถัมภ์ ได้รับการจัดสรรงบประมาณ โดยมีกองนโยบายและแผนเป็นหน่วยงานกลาง ดำเนินการจัดหาทรัพยากร ซึ่งประกอบด้วย 2 แหล่ง คือ งบประมาณแผ่นดินและงบประมาณเงินรายได้ ดังนี้

1. งบประมาณแผ่นดิน มหาวิทยาลัยโดยกองนโยบายและแผน มีแผนการสรรหางบประมาณที่มีความเชื่อมโยงและสอดคล้องกับยุทธศาสตร์การพัฒนาประเทศ ยุทธศาสตร์ของกระทรวงศึกษาธิการ ยุทธศาสตร์ของสำนักงานคณะกรรมการการอุดมศึกษา และยุทธศาสตร์ของการพัฒนามหาวิทยาลัยตามลำดับ โดยนำมาเป็นกรอบในการจัดทำคำของบประมาณรายจ่ายประจำปีของมหาวิทยาลัย

2. งบประมาณเงินรายได้ ซึ่งประกอบด้วยรายรับจากค่าลงทะเบียนเรียนของนักศึกษา งานวิจัยงานบริการวิชาการ งานบริการด้านการวิจัย ของมหาวิทยาลัย และรายได้อื่นๆ กองนโยบายและแผนจัดทำแนวทางจัดสรรงบประมาณเงินรายได้เสนอต่อมหาวิทยาลัยเพื่อทราบ และแจ้งให้หน่วยงานในมหาวิทยาลัยจัดทำรายละเอียดงบประมาณและวางแผนการใช้จ่ายตามวงเงินที่ได้รับจัดสรรซึ่งสอดคล้องกับภารกิจของมหาวิทยาลัย

แนวทางการบริหารงบประมาณ

คณะครุศาสตร์ มหาวิทยาลัยราชภัฏวไลยอลงกรณ์ ในพระบรมราชูปถัมภ์ มีแนวทางในการบริหารงบประมาณ ทั้งงบประมาณแผ่นดินและเงินรายได้ ดังนี้

1. บริหารงบประมาณ งบดำเนินการ ไม่น้อยกว่า 60% ของงบประมาณทั้งหมด
3. บริหารงบประมาณ งบลงทุน ไม่ควรเกิน 10% ของงบประมาณทั้งหมด
4. บริหารงบประมาณ งบอุดหนุน ไม่ควรเกิน 10% ของงบประมาณทั้งหมด
5. บริหารงบประมาณ งบรายจ่ายอื่น ไม่ควรเกิน 20% ของงบประมาณทั้งหมด

แนวทางการบริหารจัดการด้านการเงิน

1. ทบทวนและศึกษาระเบียบ ข้อบังคับ และประกาศ ด้านการเงิน และนำไปใช้อย่างมีประสิทธิภาพ
2. วางแนวทางในการจัดสรรงบประมาณ วางแผนการใช้จ่ายงบประมาณ บริหารงบประมาณ ติดตามผลการใช้จ่ายงบประมาณอย่างมีประสิทธิภาพ โปร่งใส ตรวจสอบได้
3. มีมาตรการในการเร่งรัดติดตามการใช้จ่ายงบประมาณประจำปี
4. พัฒนาประสิทธิภาพในการดำเนินงานด้านการจัดซื้อจัดจ้าง และบริหารพัสดุให้มีความรวดเร็ว โปร่งใส ตรวจสอบได้ และเป็นธรรม
5. พัฒนาประสิทธิภาพในการตรวจสอบภายใน เพื่อเป็นเครื่องมือสนับสนุนให้เกิดการบริหารจัดการที่ดี
6. มีการวิเคราะห์สถานะทางการเงิน และจัดทำรายงานทางการเงิน เสนอต่อผู้บริหาร เพื่อใช้ในการตัดสินใจ

การวางแผนการใช้จ่ายเงินอย่างมีประสิทธิภาพ

คณะครุศาสตร์ มหาวิทยาลัยราชภัฏวไลยอลงกรณ์ มีการวางแผนการปฏิบัติงานและการใช้จ่ายงบประมาณ โดยการจัดทำแผนปฏิบัติการ ซึ่งระบุโครงการที่ได้รับงบประมาณ วงเงินงบประมาณ ระยะเวลาในการดำเนินการและผู้รับผิดชอบ มีการดำเนินการในการใช้จ่ายเงินได้อย่างมีประสิทธิภาพตามงบประมาณที่ได้รับ ดำเนินการตามระเบียบว่าด้วยการบริหารงบประมาณ พ.ศ.2548 ของสำนักงบประมาณอย่างเคร่งครัด

การจัดทำระบบฐานข้อมูลทางการเงิน

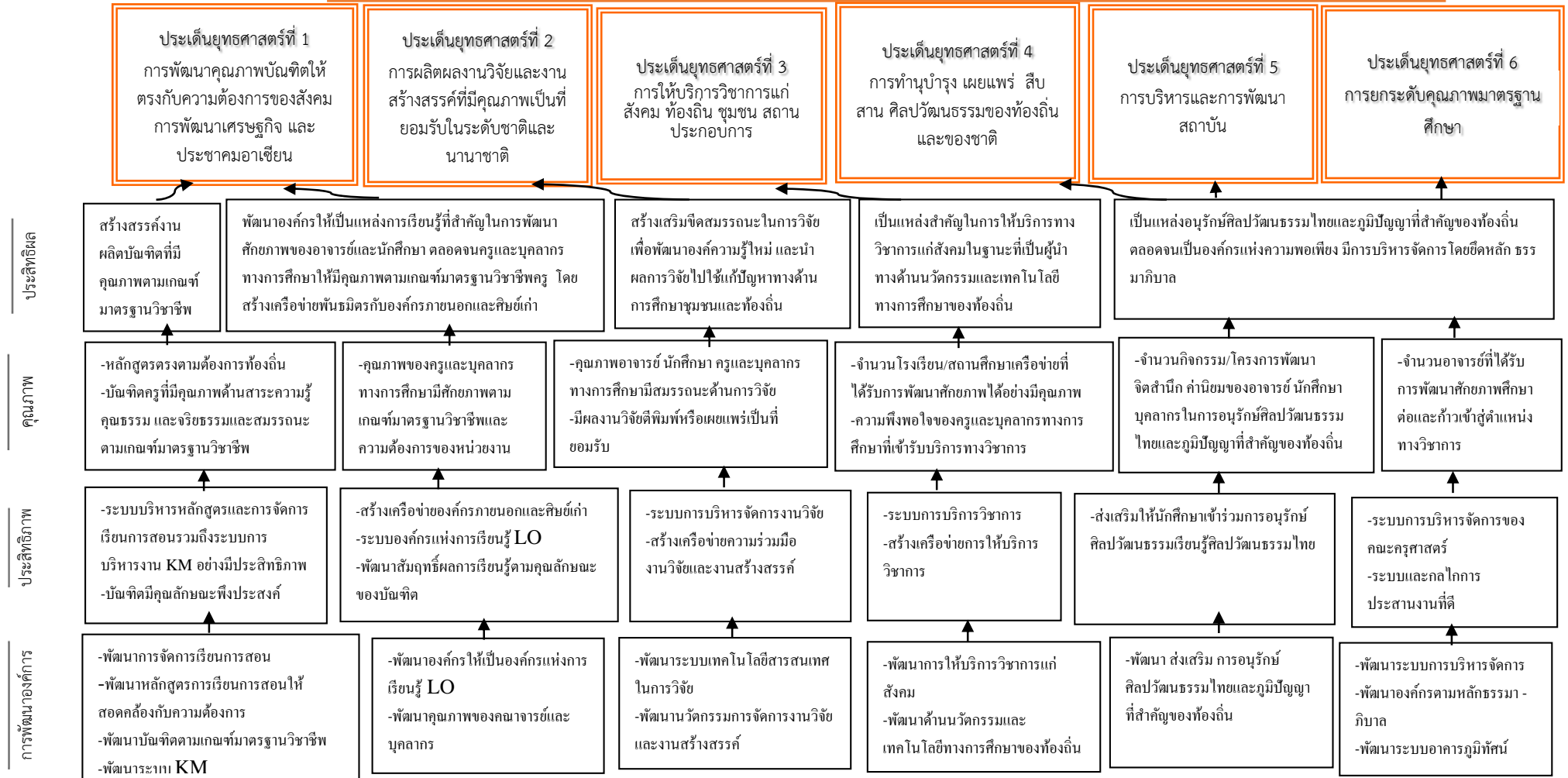
คณะครุศาสตร์ มหาวิทยาลัยราชภัฏวไลยอลงกรณ์ มีระบบฐานข้อมูลทางการเงิน โดยใช้ระบบงบประมาณและบัญชีกองทุน 3 มิติ เพื่อการบริหารและการตัดสินใจในการติดตาม การใช้จ่ายงบประมาณ ให้เป็นไปตามเป้าหมาย ซึ่งผู้บริหารที่มีชื่อผู้ใช้ระบบ (Username) และรหัสผ่าน (Password) โดยสามารถเข้าดูผลการใช้จ่ายงบประมาณของหน่วยงานภายในมหาวิทยาลัย ในมิติต่างๆ เช่น ระดับหน่วยงาน ระดับแผนงาน/โครงการ/กิจกรรม

นอกจากนี้ผู้บริหารยังมีการติดตามผลการใช้จ่ายเงินจากข้อมูลระบบงบประมาณและ บัญชีกองทุน 3 มิติ และสามารถตรวจสอบและดำเนินการเร่งรัดการเบิกจ่ายให้เป็นไปตามเป้าหมายและเกิดประสิทธิภาพสูงสุด เช่น การใช้จ่ายเงินเหลือจ่ายไปดำเนินการในภารกิจที่จำเป็นของคณะครุศาสตร์

แผนที่ยุทธศาสตร์ Strategy Map (2556-2560)
 คณะครุศาสตร์ มหาวิทยาลัยราชภัฏวไลยอลงกรณ์ ในพระบรมราชูปถัมภ์ จังหวัดปทุมธานี

วิสัยทัศน์

คณะครุศาสตร์ มหาวิทยาลัยราชภัฏวไลยอลงกรณ์ ในพระบรมราชูปถัมภ์
 เป็นสถาบันผลิตและพัฒนาครู และบุคลากรทางการศึกษาชั้นนำเพื่อพัฒนาท้องถิ่นในอุษาคเนย์

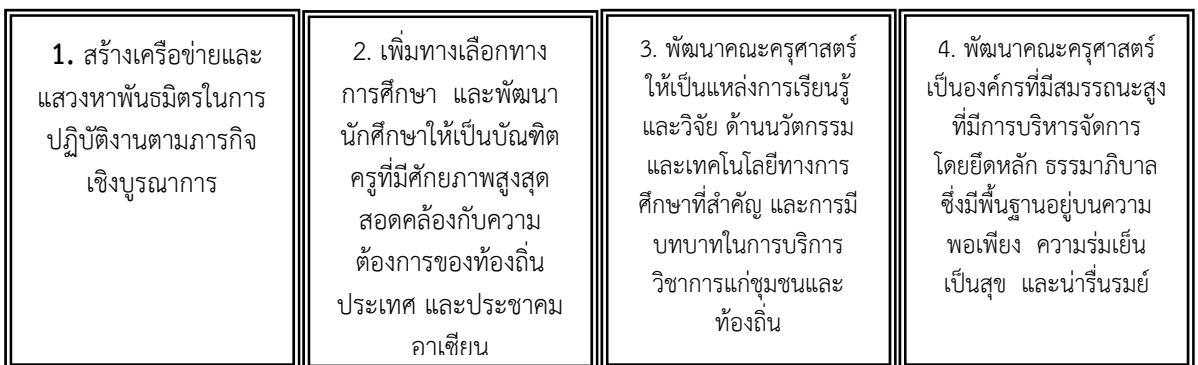


ความเชื่อมโยงระหว่างแผนกลยุทธ์ และแผนกลยุทธ์ทางการเงิน
ของคณะครุศาสตร์ 2556-2560

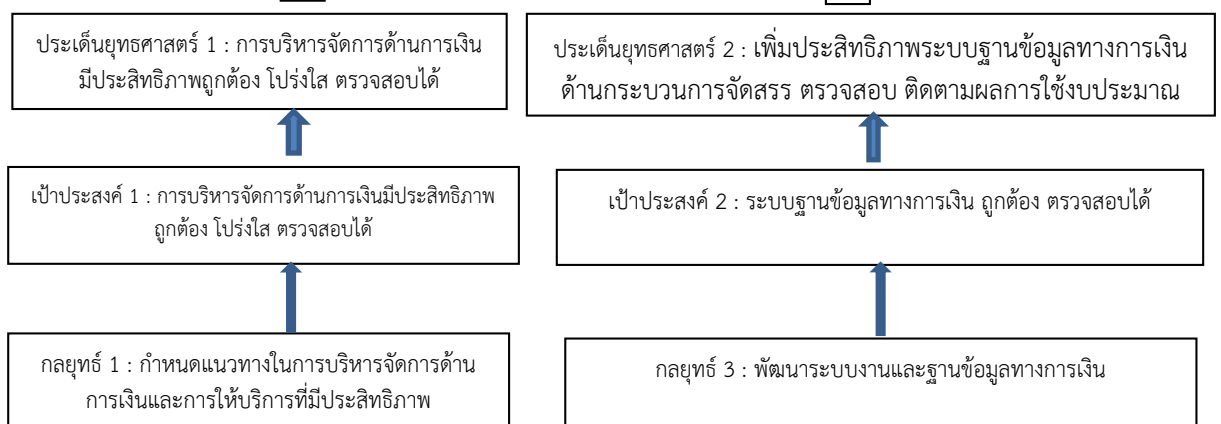
วิสัยทัศน์

คณะครุศาสตร์ มหาวิทยาลัยราชภัฏวไลยอลงกรณ์ ในพระบรมราชูปถัมภ์ เป็นสถาบันผลิต และพัฒนาครูและบุคลากรทางการศึกษาชั้นนำ เพื่อพัฒนาท้องถิ่นในอุษาคเนย์

ประเด็นยุทธศาสตร์



วิสัยทัศน์ของแผนกลยุทธ์ทางการเงิน
คณะครุศาสตร์ มหาวิทยาลัยราชภัฏวไลยอลงกรณ์ ในพระบรมราชูปถัมภ์ มีระบบการบริหารการเงินที่มีประสิทธิภาพ โปร่งใส ตรวจสอบได้



เป้าประสงค์และตัวชี้วัดความสำเร็จของแผนกลยุทธ์

เป้าประสงค์และตัวชี้วัดความสำเร็จ	ค่าเป้าหมาย				
	2556	2557	2558	2559	2560
1. สร้างสรรค์งานผลิตบัณฑิตที่มีคุณภาพตามเกณฑ์มาตรฐานวิชาชีพครู					
KPI 1.1 จำนวนหลักสูตรที่ได้รับการปรับปรุงและพัฒนาเพิ่มขึ้นตามความต้องการของท้องถิ่น	100%	100%	100%	100%	100%
KPI 1.2 จำนวนหลักสูตรที่เปิดรับเพิ่มขึ้น สอดคล้องกับความต้องการของท้องถิ่น	-	3	3	3	3
KPI 1.3 จำนวนหลักสูตรที่ได้มาตรฐานตามเกณฑ์ของ สกอ.และคุรุสภา	4	4	4	4	4
KPI 1.4 ร้อยละของจำนวนนักศึกษาครูที่เพิ่มขึ้นตามแผนการรับนักศึกษา	80%	80%	80%	80%	80%
KPI 1.5 จำนวนบัณฑิตที่จบการศึกษาตามกรอบของเวลาและได้งานทำตรงสาขา ภายใน 1 ปี	85%	85%	85%	85%	85%
KPI 1.6 ผลงานการพัฒนาวิชาการ งานวิจัย ตำรา บทความ สิ่งประดิษฐ์ ที่เผยแพร่ได้ตรงตามเกณฑ์ของ ประกาศ กพอ.	80%	80%	80%	80%	80%
KPI 1.7 ร้อยละของบัณฑิตครูที่มีคุณภาพด้านสาระความรู้ คุณธรรม และจริยธรรมและสมรรถนะตามเกณฑ์มาตรฐานวิชาชีพ	100%	100%	100%	100%	100%
KPI 1.8 จำนวนโครงการพัฒนาศักยภาพนักศึกษาครูและอาจารย์	17	19	21	23	25
2. พัฒนาองค์กรให้เป็นแหล่งการเรียนรู้ที่สำคัญในการพัฒนาศักยภาพของอาจารย์และนักศึกษา ตลอดจนครูและบุคลากรทางการศึกษาให้มีคุณภาพตามเกณฑ์ที่มาตรฐานวิชาชีพครู โดยสร้างเครือข่ายพันธมิตรกับองค์กรภายนอกและศิษย์เก่า					
KPI 2.1 จำนวนหลักสูตรฝึกอบรมครูและบุคลากรทางการศึกษาเพิ่มขึ้น สอดคล้องกับความต้องการของ หน่วยงานทางการศึกษา และเกณฑ์มาตรฐานวิชาชีพครู	8	8	8	8	8
KPI 2.2 ร้อยละของครูและบุคลากรทางการศึกษา มีศักยภาพตามเกณฑ์มาตรฐานวิชาชีพและตามความ ต้องการของหน่วยงาน	80%	80%	80%	80%	80%
KPI 2.3 ระดับความพึงพอใจของครูและบุคลากรทางการศึกษา ที่ได้รับการพัฒนาศักยภาพ	มาก	มาก	มาก	มาก	มาก

เป้าประสงค์และตัวชี้วัดความสำเร็จ	ค่าเป้าหมาย				
	2556	2557	2558	2559	2560
KPI 2.4 ระดับความพึงพอใจของหน่วยงานทางการศึกษาที่มีต่อกระบวนการและผลผลิตของการพัฒนาครูและบุคลากรทางการศึกษา	มาก	มาก	มาก	มาก	มาก
KPI 2.5 จำนวนองค์กรภายนอกและศิษย์เก่าที่เป็นเครือข่ายพันธมิตร	4	5	5	5	5
3. สร้างเสริมขีดสมรรถนะในการวิจัยเพื่อพัฒนาองค์ความรู้ใหม่ และนำผลการวิจัยไปใช้แก้ปัญหาทางการศึกษา	แก่ชุมชนและท้องถิ่น				
KPI 3.1 จำนวนอาจารย์ในคณะครุศาสตร์ที่ได้รับการอนุมัติให้ได้รับทุนวิจัยจากมหาวิทยาลัย หรือหน่วยงานอื่นๆ นอกมหาวิทยาลัย	5	5	5	5	5
KPI 3.2 จำนวนโครงการวิจัยในแต่ละหลักสูตร	5	5	5	5	5
KPI 3.3 ระดับความพึงพอใจของหน่วยงานทางการศึกษาที่มีต่อผลงานวิจัยของนักศึกษาครู ครูประจำการ และบุคลากรทางการศึกษา	มาก	มาก	มาก	มาก	มาก
KPI 3.4 ระดับความพึงพอใจของหน่วยงานทางการศึกษา หรือหน่วยงานอื่นที่มีต่อผลงานวิจัยของอาจารย์ คณะครุศาสตร์	มาก	มาก	มาก	มาก	มาก
KPI 3.5 ร้อยละของงานวิจัยของอาจารย์ นักศึกษา ครูและบุคลากรทางการศึกษา ที่สามารถนำไปประยุกต์ใช้ในการแก้ปัญหา และพัฒนาการศึกษาของท้องถิ่น และประเทศชาติได้	80%	80%	80%	80%	80%
KPI 3.6 ร้อยละของการตอบรับให้ตีพิมพ์หรือเผยแพร่งานวิจัย ของอาจารย์ นักศึกษา ครูประจำการและบุคลากรทางการศึกษา	20%	25%	30%	35%	40%
4. เป็นแหล่งสำคัญในการให้บริการทางวิชาการแก่สังคมในฐานะที่เป็นผู้นำทางด้านนวัตกรรม และเทคโนโลยีทางการศึกษาของท้องถิ่น					
KPI 4.1 จำนวนหน่วยงานทางการศึกษาที่เข้ารับบริการทางวิชาการ	65	70	75	80	85
KPI 4.2 จำนวนครูและบุคลากรทางการศึกษาที่เข้ารับบริการทางวิชาการ	73	73	73	73	73

เป้าประสงค์และตัวชี้วัดความสำเร็จ	ค่าเป้าหมาย				
	2556	2557	2558	2559	2560
KPI 4.3 จำนวนโรงเรียน/สถานศึกษาเครือข่ายที่ได้รับการพัฒนาศักยภาพ	15	18	21	24	27
KPI 4.4 จำนวนหลักสูตรฝึกอบรม	8	8	8	8	8
KPI 4.5 จำนวนโครงการอบรมปฏิบัติการพัฒนาครูและบุคลากรทางการศึกษา	3	4	5	6	7
KPI 4.6 ระดับความพึงพอใจของครูและบุคลากรทางการศึกษาที่เข้ารับบริการทางวิชาการ	มาก	มาก	มาก	มาก	มาก
KPI 4.7 ระดับความพึงพอใจของหน่วยงานทางการศึกษา/สถานศึกษาที่เข้ารับบริการทางวิชาการ	มาก	มาก	มาก	มาก	มาก
KPI 4.8 ร้อยละของครูและบุคลากรทางการศึกษาที่เข้ารับบริการนำความรู้และประสบการณ์ไปใช้พัฒนางานและหน่วยงานของตน	100%	100%	100%	100%	100%
5. เป็นแหล่งอนุรักษ์ ศิลปะ วัฒนธรรมไทย และภูมิปัญญาที่สำคัญของท้องถิ่นตลอดจนเป็นองค์กรแห่งความพอเพียงมีการบริหารจัดการโดยยึดหลักธรรมาภิบาล					
KPI 5.1 จำนวนกิจกรรม/โครงการพัฒนาจิตสำนึก และค่านิยมของอาจารย์ นักศึกษา และบุคลากรของคณะครุศาสตร์ ในการอนุรักษ์ศิลปวัฒนธรรมไทย และภูมิปัญญาที่สำคัญของท้องถิ่น	5	5	5	5	5
KPI 5.2 จำนวนโครงการพัฒนาทักษะการดำรงชีวิต และกระบวนการทำงานโดยยึดหลักความพอเพียงสำหรับอาจารย์ และนักศึกษา ตลอดจนบุคลากรในคณะ	5	5	5	5	5
KPI 5.3 จำนวนโครงการพัฒนาทักษะการดำรงชีวิต และกระบวนการทำงานโดยยึดหลักความพอเพียงสำหรับครูประจำการและบุคลากรทางการศึกษา	5	5	5	5	5
KPI 5.4 ผลการประเมินจาก กพร. และ สมศ.	>4.5	>4.5	>4.5	>4.5	>4.5
KPI 5.5 ระดับความพึงพอใจของอาจารย์ นักศึกษา ผู้ปกครอง และหน่วยงานทางการศึกษา ตลอดจนหน่วยงานอื่นๆ ที่เกี่ยวข้องที่มีต่อระบบการบริหารจัดการของคณะ	มาก	มาก	มาก	มาก	มาก
KPI 5.6 จำนวนอาจารย์ที่ได้รับการพัฒนาศักยภาพโดยให้ลาศึกษาต่อ และก้าวเข้าสู่ตำแหน่งทางวิชาการ	3	4	5	6	7

กรอบแนวทางดำเนินงานและงบประมาณในการดำเนินงานของโครงการ 2556-2560

ประเด็นยุทธศาสตร์ที่ 1 พัฒนาทักษะ สมรรถนะการเรียนรู้สู่ประชาคมอาเซียน									
กลยุทธ์	โครงการ	ตัวชี้วัด ผลสำเร็จ	กิจกรรม/แนวทางการ ดำเนินงาน	งบประมาณ	งบประมาณ / ค่าเป้าหมาย				
					2556	2557	2558	2559	2560
ส่งเสริมให้ นักศึกษาอาจารย์ อาสาสมัครเรียนรู้ พัฒนาองค์กรและ ชุมชนในท้องถิ่น	1. โครงการ รณรงค์ ศิลปวัฒนธรรม	ร้อยละของ นักศึกษาที่ เข้าร่วม โครงการ	1. โครงการแห่เทียน พรรษา	20,000	20,000 ร้อยละ 80	22,000 ร้อยละ 80	24,200 ร้อยละ 80	26,600 ร้อยละ 80	29,300 ร้อยละ 80
			2. โครงการวันกตัญญูครู ในดวงใจ	10,000	10,000 ร้อยละ 80	11,000 ร้อยละ 80	12,100 ร้อยละ 80	13,300 ร้อยละ 80	14,700 ร้อยละ 80
			3. โครงการตามรอย เบื้องพระยุคลบาท	10,000	10,000 ร้อยละ 80	11,000 ร้อยละ 80	12,100 ร้อยละ 80	13,300 ร้อยละ 80	14,700 ร้อยละ 80
			4. โครงการนักศึกษาครู กตัญญูรู้คุณแม่	10,000	10,000 ร้อยละ 80	11,000 ร้อยละ 80	12,100 ร้อยละ 80	13,300 ร้อยละ 80	14,700 ร้อยละ 80
			5. โครงการครุศาสตร์ รวมใจ สืบทอดประเพณี ไทย รดน้ำขอพรผู้ใหญ่ สานใยสัมพันธ์ ปี 2556	5,000	5,000 ร้อยละ 80	5,500 ร้อยละ 80	6,000 ร้อยละ 80	6,600 ร้อยละ 80	7,300 ร้อยละ 80
			6. โครงการวันลอย กระทง	4,000	4,000 ร้อยละ 80	4,400 ร้อยละ 80	4,800 ร้อยละ 80	5,300 ร้อยละ 80	5,800 ร้อยละ 80

ประเด็นยุทธศาสตร์ที่ 1 พัฒนาทักษะ สมรรถนะการเรียนรู้สู่ประชาคมอาเซียน									
กลยุทธ์	โครงการ	ตัวชี้วัด ผลสำเร็จ	กิจกรรม/แนวทางการ ดำเนินงาน	งบประมาณ	งบประมาณ / ค่าเป้าหมาย				
					2556	2557	2558	2559	2560
			7. โครงการจัดนิทรรศการ ศิลปวัฒนธรรมไทยและ ประเทศเพื่อนบ้าน	30,000	30,000 ร้อยละ 80	33,000 ร้อยละ 80	36,300 ร้อยละ 80	40,000 ร้อยละ 80	43,900 ร้อยละ 80
พัฒนาหลักสูตร ใหม่ระบบการ เรียนรู้จากการ ปฏิบัติจริงและการ แก้ไขปัญหา สาธารณะร่วมกับ ชุมชน	2. โครงการ พัฒนาทักษะการ สร้างสื่อด้วยมือ สำหรับนักศึกษา คณิตศาสตร์	ร้อยละของ นักศึกษาที่ เข้าร่วม โครงการ	- อบรมนักศึกษาปีที่ 4 - อบรมนักศึกษาปีที่ 3	20,000	20,000 ร้อยละ 80	22,000 ร้อยละ 80	24,200 ร้อยละ 80	26,600 ร้อยละ 80	29,300 ร้อยละ 80
เสริมสมรรถนะ การเรียนรู้ ภาษาอังกฤษ สำหรับนักศึกษา อาจารย์และ บุคลากร	3. โครงการ พัฒนาอัตลักษณ์ เอกลักษณ์ของ นักศึกษาคู โครงการ	ร้อยละของ นักศึกษาที่ เข้าร่วม โครงการ	1. โครงการพัฒนาทักษะ ภาษาอังกฤษเพื่อการ เรียนรู้สู่ชุมชนสำหรับ นักศึกษา สาขาวิชาคณิตศาสตร์ ระยะที่ 1 (โครงการ ต่อเนื่อง) - อบรมให้นักศึกษาชั้นปี ที่ 1 - 2	30,000	30,000 ร้อยละ 80	33,000 ร้อยละ 80	36,300 ร้อยละ 80	40,000 ร้อยละ 80	43,900 ร้อยละ 80

ประเด็นยุทธศาสตร์ที่ 1 พัฒนาทักษะ สมรรถนะการเรียนรู้สู่ประชาคมอาเซียน									
กลยุทธ์	โครงการ	ตัวชี้วัด ผลสำเร็จ	กิจกรรม/แนวทางการ ดำเนินงาน	งบประมาณ	งบประมาณ / ค่าเป้าหมาย				
					2556	2557	2558	2559	2560
			- อบรมให้กับนักเรียนชั้น ประถมศึกษา						
			2. โครงการวิจัยในชั้น เรียนภาษาอังกฤษและ การนำเสนอผลงานวิจัยใน ชั้นเรียนของนักศึกษา สาขาวิชาภาษาอังกฤษชั้น ปีที่ 4 - 5 คณะครุศาสตร์	30,000	30,000 ร้อยละ 80	33,000 ร้อยละ 80	36,300 ร้อยละ 80	40,000 ร้อยละ 80	43,900 ร้อยละ 80
			3. โครงการเรียนรู้คู่ Reuse	30,000	30,000 ร้อยละ 80	33,000 ร้อยละ 80	36,300 ร้อยละ 80	40,000 ร้อยละ 80	43,900 ร้อยละ 80
			4. โครงการครูวิทย์...จิต อาสาพัฒนาท้องถิ่น 1. สาขาเคมี- วิทยาศาสตร์	30,000	30,000 ร้อยละ 80	33,000 ร้อยละ 80	36,300 ร้อยละ 80	40,000 ร้อยละ 80	43,900 ร้อยละ 80
			2. สาขาชีววิทยา- วิทยาศาสตร์	30,000	30,000 ร้อยละ 80	33,000 ร้อยละ 80	36,300 ร้อยละ 80	40,000 ร้อยละ 80	43,900 ร้อยละ 80
เพิ่มประสิทธิภาพ และปรับปรุงสื่อ สิ่งอำนวยความสะดวก	4. โครงการอบรม การวิจัย พัฒนาการเก็บ	ร้อยละ 80	- จัดอบรมสัมมนาให้กับ นักศึกษาสาขาวิชา วิทยาศาสตร์ ชั้นปีที่ 3	10,000	10,000 ร้อยละ 80	11,000 ร้อยละ 80	12,100 ร้อยละ 80	13,300 ร้อยละ 80	14,700 ร้อยละ 80

ประเด็นยุทธศาสตร์ที่ 1 พัฒนาทักษะ สมรรถนะการเรียนรู้สู่ประชาคมอาเซียน									
กลยุทธ์	โครงการ	ตัวชี้วัด ผลสำเร็จ	กิจกรรม/แนวทางการ ดำเนินงาน	งบประมาณ	งบประมาณ / ค่าเป้าหมาย				
					2556	2557	2558	2559	2560
สะดวกในการ เรียนรู้	และวิเคราะห์ ข้อมูล								
เพิ่มประสิทธิภาพ และปรับปรุงสื่อ สิ่งอำนวยความสะดวก สะดวกในการ เรียนรู้	5. โครงการจัดหา อุปกรณ์และ พัฒนา ห้องปฏิบัติการ สอนวิทยาศาสตร์	จำนวน อุปกรณ์/ เครื่องมือ วิทยาศาสตร์ และครุภัณฑ์ ระดับชั้น ประถมศึกษา	- จัดหาอุปกรณ์และ พัฒนาห้องปฏิบัติการสอน วิทยาศาสตร์	100,000	100,000 ร้อยละ 80	110,000 ร้อยละ 80	121,000 ร้อยละ 80	133,100 ร้อยละ 80	146,400 ร้อยละ 80
เพิ่มประสิทธิภาพ และปรับปรุงสื่อ สิ่งอำนวยความสะดวก สะดวกในการ เรียนรู้	6. โครงการจัด อบรมเพื่อส่งเสริม การเรียนรู้ ของ นักศึกษา สาขาวิชา วิทยาศาสตร์	ร้อยละของ นักศึกษา สาขา วิทยาศาสตร์ ชั้นปีที่ 1 - 3 ที่เข้าร่วม โครงการ	- จัดอบรมเรื่องเทคนิค การสอนวิทยาศาสตร์ ทั่วไป/เคมี/ชีววิทยา สำหรับหลักสูตร English Program - จัดอบรมเรื่องการสอน วิทยาศาสตร์ในโรงเรียน 2 ภาษา - จัดอบรมเรื่องการจัด การศึกษาตามแนวปฏิรูป การศึกษา - จัดอบรมเรื่องเทคนิคการ	60,000	60,000 ร้อยละ 80	66,000 ร้อยละ 80	72,600 ร้อยละ 80	79,900 ร้อยละ 80	87,800 ร้อยละ 80

ประเด็นยุทธศาสตร์ที่ 1 พัฒนาทักษะ สมรรถนะการเรียนรู้สู่ประชาคมอาเซียน									
กลยุทธ์	โครงการ	ตัวชี้วัด ผลสำเร็จ	กิจกรรม/แนวทางการ ดำเนินงาน	งบประมาณ	งบประมาณ / ค่าเป้าหมาย				
					2556	2557	2558	2559	2560
			จัดการเรียนรู้ในหลักสูตร ท้องถิ่น						
ส่งเสริมให้ นักศึกษาอาจารย์ อาสาสมัครและ พัฒนาองค์กรและ ชุมชนในท้องถิ่น	7. โครงการอบรม และเผยแพร่ นาฏศิลป์สำหรับ ครูปฐมวัยสู่ ท้องถิ่น	ร้อยละของ นักศึกษาที่ เข้าร่วม โครงการ	- จัดอบรมให้กับ นักศึกษา - จัดทำเป็นรูปเล่ม รายงาน	20,000	20,000 ร้อยละ 80	22,000 ร้อยละ 80	24,200 ร้อยละ 80	26,600 ร้อยละ 80	29,300 ร้อยละ 80
สนับสนุนการ พัฒนาคุณภาพ ชีวิตและจิตปัญญา ของนักศึกษา อาจารย์และ บุคลากร	8. โครงการ พัฒนาบุคลิกภาพ เด่น เน้นคุณธรรม จริยธรรม ด้วยจิต ปัญญา	ร้อยละของ นักศึกษาที่ เข้าร่วม โครงการ	- จัดอบรมพัฒนา บุคลิกภาพให้นักศึกษา - จัดทำเป็นรูปเล่ม รายงาน	25,000	25,000 ร้อยละ 80	27,500 ร้อยละ 80	30,300 ร้อยละ 80	33,200 ร้อยละ 80	36,600 ร้อยละ 80
ส่งเสริมสนับสนุน ให้มีความสำคัญกับ การพัฒนาบทบาท และการปฏิบัติ หน้าที่ของอาจารย์ ที่ปรึกษา	9. โครงการ ปฐมนิเทศ นักศึกษาใหม่	ร้อยละของ นักศึกษาชั้น ปีที่ 1 ที่เข้า ร่วมโครงการ	- จัดสัมมนา - จัดทำเป็นรูปเล่ม รายงาน	60,000	60,000 ร้อยละ 80	66,000 ร้อยละ 80	72,600 ร้อยละ 80	79,900 ร้อยละ 80	87,800 ร้อยละ 80

ประเด็นยุทธศาสตร์ที่ 1 พัฒนาทักษะ สมรรถนะการเรียนรู้สู่ประชาคมอาเซียน									
กลยุทธ์	โครงการ	ตัวชี้วัด ผลสำเร็จ	กิจกรรม/แนวทางการ ดำเนินงาน	งบประมาณ	งบประมาณ / ค่าเป้าหมาย				
					2556	2557	2558	2559	2560
สนับสนุนการพัฒนาคุณภาพชีวิตและจิตปัญญาของนักศึกษา อาจารย์และบุคลากร	10. โครงการแข่งขันกีฬาน้องใหม่"ครุศาสตร์สัมพันธ์ สายใยรักด้านยาเสพติด"	ร้อยละของนักศึกษาที่เข้าร่วมโครงการ	- จัดการแข่งขันกีฬาน้องใหม่ "ครุศาสตร์สัมพันธ์ สายใยรักด้านยาเสพติด" (สนับสนุนโครงการตามนโยบายสถานศึกษา 3 ดี (3 D) - จัดทำเป็นรูปเล่มรายงาน	40,000	40,000 ร้อยละ 80	44,000 ร้อยละ 80	48,400 ร้อยละ 80	53,200 ร้อยละ 80	58,600 ร้อยละ 80
	11. โครงการสุขภาพดีพิชิตโรคร้าย		- จัดอบรมสัมมนาเกี่ยวกับการดูแล และการรักษาสุขภาพของนักศึกษา (สนับสนุนโครงการตามนโยบายสถานศึกษา 3 ดี (3 D) - จัดทำเป็นรูปเล่มรายงาน	10,000	10,000 ร้อยละ 80	11,000 ร้อยละ 80	12,100 ร้อยละ 80	13,300 ร้อยละ 80	14,700 ร้อยละ 80
	12. โครงการเสวนาปัญหาของนักศึกษาครู		- จัดเวทีเสวนาปัญหาของนักศึกษาครูของแต่ละสาขา	4,000	4,000 ร้อยละ 80	4,400 ร้อยละ 80	4,800 ร้อยละ 80	5,300 ร้อยละ 80	5,800 ร้อยละ 80
	13.โครงการแข่งขันกีฬาภายในมหาวิทยาลัย								

ประเด็นยุทธศาสตร์ที่ 1 พัฒนาทักษะ สมรรถนะการเรียนรู้สู่ประชาคมอาเซียน

กลยุทธ์	โครงการ	ตัวชี้วัด ผลสำเร็จ	กิจกรรม/แนวทางการ ดำเนินงาน	งบประมาณ	งบประมาณ / ค่าเป้าหมาย				
					2556	2557	2558	2559	2560
			- จัดทำเป็นรูปเล่ม รายงาน						
			- จัดการแข่งขันกีฬา ภายใน มหาวิทยาลัย - จัดทำเป็นรูปเล่ม รายงาน	80,000	80,000 ร้อยละ 80	88,000 ร้อยละ 80	96,800 ร้อยละ 80	106,500 ร้อยละ 80	117,100 ร้อยละ 80
ส่งเสริมสนับสนุน ให้มีความสำคัญกับ การพัฒนาบทบาท และการปฏิบัติ หน้าที่ของอาจารย์ ที่ปรึกษา	14. โครงการแนะ แนวอาชีพ	ร้อยละของ นักศึกษาที่เข้า ร่วมโครงการ	- จัดการสัมมนาการแนะ แนวอาชีพ - จัดทำเป็นรูปเล่ม รายงาน	5,000	5,000 ร้อยละ 80	5,500 ร้อยละ 80	6,000 ร้อยละ 80	6,600 ร้อยละ 80	7,300 ร้อยละ 80
ส่งเสริมให้ นักศึกษาอาจารย์ อาสาสมัครเรียนรู้ พัฒนาองค์กรและ ชุมชนในท้องถิ่น	15. โครงการตาม รอยพ่อ อยู่อย่าง พอเพียง		- จัดโครงการตามรอยพ่อ อยู่อย่างพอเพียง - จัดทำเป็นรูปเล่ม รายงาน	5,000	5,000 ร้อยละ 80	5,500 ร้อยละ 80	6,000 ร้อยละ 80	6,600 ร้อยละ 80	7,300 ร้อยละ 80

ประเด็นยุทธศาสตร์ที่ 1 พัฒนาทักษะ สมรรถนะการเรียนรู้สู่ประชาคมอาเซียน									
กลยุทธ์	โครงการ	ตัวชี้วัด ผลสำเร็จ	กิจกรรม/แนวทางการ ดำเนินงาน	งบประมาณ	งบประมาณ / ค่าเป้าหมาย				
					2556	2557	2558	2559	2560
สนับสนุนการพัฒนาคุณภาพชีวิตและจิตปัญญาของนักศึกษา อาจารย์และบุคลากร	16. โครงการผลิตผู้นำด้วยวิธีการประชาธิปไตย (ชั้นปีที่ 2)	ร้อยละของนักศึกษาชั้นปีที่ 2 ที่เข้าร่วมโครงการ	- กิจกรรมสรรหาผู้นำ - กิจกรรมแสดงวิสัยทัศน์ของผู้สมัคร - กิจกรรมการเลือกตั้งประธานและคณะกรรมการนักศึกษาปีการศึกษา 56 (สนับสนุนโครงการตามนโยบายสถานศึกษา 3 ดี (3 D) - จัดทำเป็นรูปเล่มรายงาน	3,000	3,000 ร้อยละ 80	3,300 ร้อยละ 80	3,600 ร้อยละ 80	4,000 ร้อยละ 80	4,400 ร้อยละ 80
สนับสนุนการพัฒนาคุณภาพชีวิตและจิตปัญญาของนักศึกษา อาจารย์และบุคลากร	17. โครงการพัฒนาผู้นำกิจกรรมนักศึกษา	ร้อยละของนักศึกษาที่เข้าร่วมโครงการ	- จัดอบรมสัมมนาการพัฒนาผู้นำกิจกรรมนักศึกษา - จัดทำเป็นรูปเล่มรายงาน	20,000	20,000 ร้อยละ 80	22,000 ร้อยละ 80	24,200 ร้อยละ 80	26,600 ร้อยละ 80	29,300 ร้อยละ 80
ส่งเสริมสนับสนุนให้ความสำคัญกับ	18. โครงการพัฒนาบุคลิกภาพ	ร้อยละของนักศึกษาชั้น	- จัดอบรมสัมมนาการพัฒนาบุคลิกภาพและการ	10,000	10,000 ร้อยละ 80	11,000 ร้อยละ 80	12,100 ร้อยละ 80	13,300 ร้อยละ 80	14,700 ร้อยละ 80

ประเด็นยุทธศาสตร์ที่ 1 พัฒนาทักษะ สมรรถนะการเรียนรู้สู่ประชาคมอาเซียน									
กลยุทธ์	โครงการ	ตัวชี้วัด ผลสำเร็จ	กิจกรรม/แนวทางการ ดำเนินงาน	งบประมาณ	งบประมาณ / ค่าเป้าหมาย				
					2556	2557	2558	2559	2560
การพัฒนาบทบาท และการปฏิบัติ หน้าที่ของอาจารย์ ที่ปรึกษา	และการ ปรับตัวสำหรับ นักศึกษาครู (ชั้นปีที่ 1)	ปีที่ 1 ที่เข้า ร่วมโครงการ	ปรับตัวสำหรับนักศึกษา ครู (ชั้นปีที่ 1) - จัดทำเป็นรูปเล่ม รายงาน						
สนับสนุนการ พัฒนาคุณภาพ ชีวิตและจิตปัญญา ของนักศึกษา อาจารย์และ บุคลากร	19. โครงการ พัฒนาภาวะผู้นำ สำหรับนักศึกษา ครู (ชั้นปีที่ 3 - 4)	ร้อยละของ นักศึกษาชั้น ปีที่ 3-4 ที่เข้า ร่วมโครงการ	- จัดอบรมสัมมนาการ พัฒนาภาวะผู้นำสำหรับ นักศึกษาครู (ชั้นปีที่ 3 - 4) - จัดทำเป็นรูปเล่ม รายงาน	5,000	5,000 ร้อยละ 80	5,500 ร้อยละ 80	6,000 ร้อยละ 80	6,600 ร้อยละ 80	7,300 ร้อยละ 80
ส่งเสริมให้ นักศึกษาอาจารย์ อาสาสมัครเรียนรู้ พัฒนาองค์กรและ ชุมชนในท้องถิ่น	20. โครงการ อนุรักษ์วัฒนธรรม ไทย	ร้อยละของ นักศึกษาที่ เข้าร่วม โครงการ	- ทำบุญคณะครูศาสตร์" ปี 2556 - จัดทำเป็นรูปเล่ม รายงาน	10,000	10,000 ร้อยละ 80	11,000 ร้อยละ 80	12,100 ร้อยละ 80	13,300 ร้อยละ 80	14,700 ร้อยละ 80
สนับสนุนการ พัฒนาคุณภาพ ชีวิตและจิตปัญญา ของนักศึกษา	21. โครงการ สำรวจความ ต้องการของ นักศึกษาชั้นปีที่ 1	ร้อยละของ นักศึกษาชั้น ปีที่ 1 ที่เข้า ร่วมโครงการ	- กิจกรรมน้องใหม่พบ คณบดี อาจารย์ที่ปรึกษา และบุคลากรคณะครุ ศาสตร์ - แจกแบบสำรวจความ	5,000	5,000 ร้อยละ 80	5,500 ร้อยละ 80	6,000 ร้อยละ 80	6,600 ร้อยละ 80	7,300 ร้อยละ 80

ประเด็นยุทธศาสตร์ที่ 1 พัฒนาทักษะ สมรรถนะการเรียนรู้สู่ประชาคมอาเซียน									
กลยุทธ์	โครงการ	ตัวชี้วัด ผลสำเร็จ	กิจกรรม/แนวทางการ ดำเนินงาน	งบประมาณ	งบประมาณ / ค่าเป้าหมาย				
					2556	2557	2558	2559	2560
อาจารย์และ บุคลากร			ต้องการ - จัดทำเป็นรูปเล่ม รายงาน						
สนับสนุนการ พัฒนาคุณภาพ ชีวิตและจิตปัญญา ของนักศึกษา อาจารย์และ บุคลากร	22. โครงการ พัฒนาคุณธรรม จริยธรรมสำหรับ นักศึกษา อาจารย์ และบุคลากร คณะครุศาสตร์ (2 รุ่น) (สนับสนุน โครงการตาม นโยบาย สถานศึกษา 3 ดี (3 D)	ร้อยละของ นักศึกษาที่ เข้าร่วม โครงการ	- กิจกรรมวิปัสสนา กรรมฐาน - กิจกรรมเดินจงกรมทำ สมาธิ - กิจกรรมศึกษาพระ ธรรมและฟังการบรรยาย จากพระอาจารย์ - จัดทำเป็นรูปเล่ม รายงาน	100,000	100,000 ร้อยละ 80	110,000 ร้อยละ 80	121,000 ร้อยละ 80	133,100 ร้อยละ 80	146,400 ร้อยละ 80
ส่งเสริมสนับสนุน ให้มีความสำคัญกับ การพัฒนาบทบาท และการปฏิบัติ	23. โครงการฝึก ประสบการณ์ วิชาชีพสำหรับครู ชั้นปีที่ 4	ร้อยละของ นักศึกษาครู ที่เข้าร่วม โครงการ	1. ปรับปรุงคู่มือและแบบ ประเมินผล 2. จัดปฐมนิเทศ 3. จัดสัมมนากลางภาค 4. จัดปัจฉิมนิเทศ	50,000	50,000 ร้อยละ 100	55,000 ร้อยละ 100	60,500 ร้อยละ 100	66,600 ร้อยละ 100	73,200 ร้อยละ 100

ประเด็นยุทธศาสตร์ที่ 1 พัฒนาทักษะ สมรรถนะการเรียนรู้สู่ประชาคมอาเซียน									
กลยุทธ์	โครงการ	ตัวชี้วัด ผลสำเร็จ	กิจกรรม/แนวทางการ ดำเนินงาน	งบประมาณ	งบประมาณ / ค่าเป้าหมาย				
					2556	2557	2558	2559	2560
หน้าที่ของอาจารย์ ที่ปรึกษา	24. โครงการฝึก ประสบการณ์ วิชาชีพสำหรับครู ชั้นปีที่ 5	ร้อยละของ นักศึกษาครู ที่เข้าร่วม โครงการ	1. ปรับปรุงคู่มือและแบบ ประเมินผล 2. จัดปฐมนิเทศ 3. จัดสัมมนากลางภาค 4. จัดปัจฉิมนิเทศ	50,000	50,000 ร้อยละ 100	55,000 ร้อยละ 100	60,500 ร้อยละ 100	66,600 ร้อยละ 100	73,200 ร้อยละ 100
	25. โครงการ ปัจฉิมนิเทศ นักศึกษาครูปี การศึกษา 2555	ร้อยละของ นักศึกษาครู ที่เข้าร่วม โครงการ	1. จัดอบรม 2. แนะนำอาชีพ 3. ใบประกอบวิชาชีพครู	100,000	100,000 ร้อยละ 100	110,000 ร้อยละ 100	121,000 ร้อยละ 100	133,100 ร้อยละ 100	146,400 ร้อยละ 100
เพิ่มประสิทธิภาพ และปรับปรุงสื่อ สิ่งอำนวยความสะดวก สะดวกในการ เรียนรู้	26. โครงการ อบรมวิจัยในชั้น เรียน ด้าน การศึกษาปฐมวัย สู่ชุมชน	ร้อยละของ นักศึกษาที่ เข้าร่วม โครงการ	- จัดอบรมการวิจัยในชั้น เรียน - จัดทำเป็นรูปเล่ม รายงาน	30,000	30,000 ร้อยละ 80	33,000 ร้อยละ 80	36,300 ร้อยละ 80	40,000 ร้อยละ 80	43,900 ร้อยละ 80
ส่งเสริมให้ นักศึกษาอาจารย์ อาสาสมัครเรียนรู้ พัฒนาองค์กรและ ชุมชนในท้องถิ่น	27. โครงการค่าย ปฐมนิเทศพร้อมพลัง สร้างสรรค์พัฒนา ชุมชน	ร้อยละของ นักศึกษาที่ เข้าร่วม โครงการ	- จัดโครงการค่ายปฐมนิเทศ - จัดทำเป็นรูปเล่ม รายงาน	50,000	50,000 ร้อยละ 80	55,000 ร้อยละ 80	60,500 ร้อยละ 80	66,600 ร้อยละ 80	73,200 ร้อยละ 80

ประเด็นยุทธศาสตร์ที่ 1 พัฒนาทักษะ สมรรถนะการเรียนรู้สู่ประชาคมอาเซียน									
กลยุทธ์	โครงการ	ตัวชี้วัด ผลสำเร็จ	กิจกรรม/แนวทางการ ดำเนินงาน	งบประมาณ	งบประมาณ / ค่าเป้าหมาย				
					2556	2557	2558	2559	2560
ส่งเสริมสนับสนุน ให้ความสำคัญกับ การพัฒนาบทบาท และการปฏิบัติ หน้าที่ของอาจารย์ ที่ปรึกษา	28. โครงการ บริหารจัดการ ศูนย์ศึกษาการ พัฒนาครูและ บุคลากรทางการ ศึกษา	จำนวนวัสดุ ครุภัณฑ์ใน การใช้งานมี อย่าง เพียงพอ	- จัดหาวัสดุ อุปกรณ์	200,000	200,000 ร้อยละ 80	220,000 ร้อยละ 80	242,000 ร้อยละ 80	266,200 ร้อยละ 80	292,800 ร้อยละ 80
			29. โครงการ บริหารจัดการ เรียนการสอนและ การบริหารทั่วไป	จำนวนวัสดุ ครุภัณฑ์ใน การ ปฏิบัติงานมี อย่าง เพียงพอ	- จัดหาวัสดุ ครุภัณฑ์ สำนักงาน - จัดหาวัสดุการเรียน การสอน - ปรับปรุงซ่อมแซมและ พัฒนาระบบเทคโนโลยี สารสนเทศเพื่อการ บริหารและจัดการศึกษา ของคณะ	1,519,800	1,5619,800 ร้อยละ 80	1,671,800 ร้อยละ 80	1,838,900 ร้อยละ 80
		- จัดสวัสดิการแก่ อาจารย์ บุคลากรและ นักศึกษา	40,000	40,000 ร้อยละ 80	44,000 ร้อยละ 80	48,400 ร้อยละ 80	53,200 ร้อยละ 80	58,600 ร้อยละ 80	

ประเด็นยุทธศาสตร์ที่ 1 พัฒนาทักษะ สมรรถนะการเรียนรู้สู่ประชาคมอาเซียน									
กลยุทธ์	โครงการ	ตัวชี้วัด ผลสำเร็จ	กิจกรรม/แนวทางการ ดำเนินงาน	งบประมาณ	งบประมาณ / ค่าเป้าหมาย				
					2556	2557	2558	2559	2560
			- ค่าวัสดุเชื้อเพลิง	200,000	200,000 ร้อยละ 80	220,000 ร้อยละ 80	242,000 ร้อยละ 80	266,200 ร้อยละ 80	292,800 ร้อยละ 80
			- ค่าสาธารณูปโภค	25,000	25,000 ร้อยละ 80	27,500 ร้อยละ 80	30,300 ร้อยละ 80	33,300 ร้อยละ 80	30,000 ร้อยละ 80
เพิ่มประสิทธิภาพ และปรับปรุงสื่อ สิ่งอำนวยความสะดวก สะดวกในการ เรียนรู้	30. โครงการ อบรมสัมมนาเชิง ปฏิบัติการสถิติ สำหรับการวิจัย ทางการศึกษา	ร้อยละของ นักศึกษาครู ที่เข้าร่วม โครงการ	- อบรมนักศึกษาชั้นปีที่3	12,500	12,500 ร้อยละ 80	13,800 ร้อยละ 80	15,100 ร้อยละ 80	16,600 ร้อยละ 80	18,300 ร้อยละ 80
				3,078,300.00					

ประเด็นยุทธศาสตร์ที่ 2 เพิ่มผลงานด้านท้องถิ่นศึกษาและการขับเคลื่อนนโยบายสาธารณะ									
กลยุทธ์	โครงการ	ตัวชี้วัดผลสำเร็จ	กิจกรรม/แนวทางการดำเนินงาน	งบประมาณ	งบประมาณ / ค่าเป้าหมาย				
					2556	2557	2558	2559	2560
สำรวจความต้องการด้านการให้บริการวิชาการและการพัฒนาหลักสูตรรูปแบบการให้บริการที่สนองต่อความต้องการที่แท้จริงของชุมชนท้องถิ่น	1. โครงการสำรวจความต้องการรับการพัฒนาโรงเรียนเครือข่าย คณะครุศาสตร์ จังหวัดปทุมธานี ปราจีนบุรี และสระแก้ว	จำนวนโรงเรียนที่ได้รับการสำรวจ	- แจกแบบสอบถาม - ประมวลผล - จัดทำรูปเล่มรายงาน	40,000	40,000 100 โรงเรียน	44,000 100 โรงเรียน	48,400 100 โรงเรียน	53,200 100 โรงเรียน	58,600 100 โรงเรียน
ส่งเสริมและสนับสนุนการจัดโครงการบริการวิชาการ การพัฒนาครูและบุคลากรทางการศึกษาโดยร่วมเรียนรู้พัฒนาสมรรถนะการพัฒนาองค์กร ชุมชนท้องถิ่น	2. โครงการจัดทำฐานข้อมูลแหล่งทรัพยากรเพื่อการเรียนรู้และเผยแพร่ผลงานของศูนย์การพัฒนาคูและบุคลากรทางการศึกษา	- ร้อยละของจำนวนครูและบุคลากรทางการศึกษาที่เข้ารับการบริการทางวิชาการจากฐานข้อมูล - ร้อยละของความพึงพอใจของครูและบุคลากรทางการศึกษาที่เข้ารับการบริการ	- จัดทำฐานข้อมูล - ประมวลผลจากข้อมูลที่ได้ - จัดทำรูปเล่มรายงาน	100,000	100,000 ร้อยละ 75	110,000 ร้อยละ 75	121,000 ร้อยละ 75	133,100 ร้อยละ 75	146,400 ร้อยละ 75

ประเด็นยุทธศาสตร์ที่ 2 เพิ่มผลงานด้านท้องถิ่นศึกษาและการขับเคลื่อนนโยบายสาธารณะ

กลยุทธ์	โครงการ	ตัวชี้วัดผลสำเร็จ	กิจกรรม/แนวทางการดำเนินงาน	งบประมาณ	งบประมาณ / ค่าเป้าหมาย				
					2556	2557	2558	2559	2560
		ทางวิชาการจากฐานข้อมูล							
ส่งเสริมและสนับสนุนให้การบริการวิชาการที่มี การบูรณาการกับการเรียนการสอน และการวิจัย	3. โครงการจัดงานประชุมวิชาการครุศาสตร์ เพื่อนำเสนอผลงานวิจัยและ วิชาการด้านการศึกษา สำหรับอาจารย์ นักศึกษา ครูและ บุคลากรทางการศึกษา ท้องถิ่น	จำนวนผลงานทาง วิชาการ นวัตกรรมทาง การศึกษาที่เข้าร่วม นำเสนอผลงาน ร้อย ละของความพึงพอใจ ของครูและบุคลากร ทางการศึกษา ที่เข้า ร่วมการประชุม วิชาการ ร้อยละความรู้ความ เข้าใจของครูและ บุคลากรทางการศึกษา ที่เข้าร่วมการประชุม วิชาการ	- จัดประชุมสัมมนา - เก็บข้อมูล - ประมวลผล - จัดทำเป็นรูปเล่ม รายงาน	100,000	100,000 20 เรื่อง ร้อยละ 80 ร้อยละ 90	110,000 20 เรื่อง ร้อยละ 80 ร้อยละ 90	121,000 20 เรื่อง ร้อยละ 80 ร้อยละ 90	133,100 20 เรื่อง ร้อยละ 80 ร้อยละ 90	146,400 20 เรื่อง ร้อยละ 80 ร้อยละ 90
ส่งเสริมและสนับสนุนให้การบริการวิชาการที่มี	4. โครงการพัฒนา ศักยภาพการวิจัยใน ชั้นเรียน	โรงเรียนที่ได้รับการ พัฒนา จำนวนผลงานวิจัย	- จัดประชุมสัมมนา - เก็บข้อมูล - ประมวลผล	100,000	100,000	110,000	121,000	133,100	146,400

ประเด็นยุทธศาสตร์ที่ 2 เพิ่มผลงานด้านท้องถิ่นศึกษาและการขับเคลื่อนนโยบายสาธารณะ

กลยุทธ์	โครงการ	ตัวชี้วัดผลสำเร็จ	กิจกรรม/แนวทางการดำเนินงาน	งบประมาณ	งบประมาณ / ค่าเป้าหมาย				
					2556	2557	2558	2559	2560
การบูรณาการกับการเรียนการสอนและการวิจัย		ร้อยละความรู้ความเข้าใจ ร้อยละความพึงพอใจ ร้อยละการนำความรู้ไปใช้หลังการอบรม	- จำทำเป็นรูปเล่มรายงาน		5 โรงเรียน 20 เรื่อง ร้อยละ 90 ร้อยละ 80 ร้อยละ 75	5 โรงเรียน 20 เรื่อง ร้อยละ 90 ร้อยละ 80 ร้อยละ 75	5 โรงเรียน 20 เรื่อง ร้อยละ 90 ร้อยละ 80 ร้อยละ 75	5 โรงเรียน 20 เรื่อง ร้อยละ 90 ร้อยละ 80 ร้อยละ 75	5 โรงเรียน 20 เรื่อง ร้อยละ 90 ร้อยละ 80 ร้อยละ 75
	5. โครงการพัฒนานวัตกรรมทางการสอนในกลุ่มสาระวิชาต่างๆ	โรงเรียนที่ได้รับการพัฒนาจำนวน ผลงานวิจัย ร้อยละความรู้ความเข้าใจ ร้อยละความพึงพอใจ ร้อยละการนำความรู้ไปใช้หลังการอบรม	- จัดประชุมสัมมนา - เก็บข้อมูล - ประมวลผล - จำทำเป็นรูปเล่มรายงาน	100,000	100,000 5 โรงเรียน 20 เรื่อง ร้อยละ 90 ร้อยละ 80 ร้อยละ 75	110,000 5 โรงเรียน 20 เรื่อง ร้อยละ 90 ร้อยละ 80 ร้อยละ 75	121,000 5 โรงเรียน 20 เรื่อง ร้อยละ 90 ร้อยละ 80 ร้อยละ 75	133,100 5 โรงเรียน 20 เรื่อง ร้อยละ 90 ร้อยละ 80 ร้อยละ 75	146,400 5 โรงเรียน 20 เรื่อง ร้อยละ 90 ร้อยละ 80 ร้อยละ 75

ประเด็นยุทธศาสตร์ที่ 2 เพิ่มผลงานด้านท้องถิ่นศึกษาและการขับเคลื่อนนโยบายสาธารณะ

กลยุทธ์	โครงการ	ตัวชี้วัดผลสำเร็จ	กิจกรรม/แนวทางการดำเนินงาน	งบประมาณ	งบประมาณ / ค่าเป้าหมาย				
					2556	2557	2558	2559	2560
ส่งเสริมและสนับสนุนการจัดโครงการบริการวิชาการ การพัฒนาครูและบุคลากรทางการศึกษาโดยร่วมเรียนรู้ พัฒนาสมรรถนะ การพัฒนาองค์กร ชุมชนท้องถิ่น	6. โครงการพัฒนาความรู้ด้านการวัดและการประเมินผลตามสภาพจริง	โรงเรียนที่ได้รับการพัฒนา จำนวนผลงานวิจัย ร้อยละความรู้ความเข้าใจ ร้อยละความพึงพอใจ ร้อยละการนำความรู้ไปใช้หลังการอบรม	- จัดประชุมสัมมนา - เก็บข้อมูล - ประมวลผล - จัดทำเป็นรูปเล่มรายงาน	100,000	100,000	110,000	121,000	133,100	146,400
					5	5	5	5	5
					โรงเรียน	โรงเรียน	โรงเรียน	โรงเรียน	โรงเรียน
					20 เรื่อง	20 เรื่อง	20 เรื่อง	20 เรื่อง	20 เรื่อง
					ร้อยละ	ร้อยละ	ร้อยละ	ร้อยละ	ร้อยละ
					90	90	90	90	90
ร้อยละ	ร้อยละ	ร้อยละ	ร้อยละ	ร้อยละ					
80	80	80	80	80					
ร้อยละ	ร้อยละ	ร้อยละ	ร้อยละ	ร้อยละ					
75	75	75	75	75					
ส่งเสริมและสนับสนุนให้การบริการวิชาการที่มีการบูรณาการกับการเรียนการสอน และการวิจัย	7. โครงการพัฒนาเทคนิคการจัดการเรียนรู้ในกลุ่มสาระวิชาต่างๆ	โรงเรียนที่ได้รับการพัฒนา ร้อยละความรู้ความเข้าใจ ร้อยละความพึงพอใจ ร้อยละการนำความรู้ไปใช้หลังการอบรม	- จัดประชุมสัมมนา - เก็บข้อมูล - ประมวลผล - จัดทำเป็นรูปเล่มรายงาน	100,000	100,000	110,000	121,000	133,100	146,400
					5	5	5	5	5
					โรงเรียน	โรงเรียน	โรงเรียน	โรงเรียน	โรงเรียน
					ร้อยละ	ร้อยละ	ร้อยละ	ร้อยละ	ร้อยละ
					90	90	90	90	90
					ร้อยละ	ร้อยละ	ร้อยละ	ร้อยละ	ร้อยละ
80	80	80	80	80					
ร้อยละ	ร้อยละ	ร้อยละ	ร้อยละ	ร้อยละ					
75	75	75	75	75					

ประเด็นยุทธศาสตร์ที่ 2 เพิ่มผลงานด้านท้องถิ่นศึกษาและการขับเคลื่อนนโยบายสาธารณะ

กลยุทธ์	โครงการ	ตัวชี้วัดผลสำเร็จ	กิจกรรม/แนวทางการดำเนินงาน	งบประมาณ	งบประมาณ / ค่าเป้าหมาย				
					2556	2557	2558	2559	2560
ส่งเสริมและสนับสนุนให้การบริการวิชาการที่มี การบูรณาการกับการเรียนการสอน และการวิจัย	8. โครงการพัฒนาและสร้างแหล่งเรียนรู้ การบูรณาการปรัชญา เศรษฐกิจพอเพียงใน การจัดการเรียนรู้ตาม กลุ่มสาระสำหรับ สถานศึกษาเครือข่าย คุรุศาสตร์	โรงเรียนที่ได้รับการ พัฒนา ร้อยละความรู้ความ เข้าใจร้อยละความพึง พอใจ ร้อยละการนำ ความรู้ไปใช้หลังการ อบรม	- จัดประชุมสัมมนา - เก็บข้อมูล - ประมวลผล - จัดทำเป็นรูปเล่ม รายงาน	100,000	100,000	110,000	121,000	133,100	146,400
					5	5	5	5	5
					โรงเรียน	โรงเรียน	โรงเรียน	โรงเรียน	โรงเรียน
					ร้อยละ	ร้อยละ	ร้อยละ	ร้อยละ	ร้อยละ
					90	90	90	90	90
					ร้อยละ	ร้อยละ	ร้อยละ	ร้อยละ	ร้อยละ
80	80	80	80	80					
ร้อยละ	ร้อยละ	ร้อยละ	ร้อยละ	ร้อยละ					
75	75	75	75	75					
ส่งเสริมและสนับสนุนการจัด โครงการบริการ วิชาการ การพัฒนา ครูและบุคลากร ทางการศึกษาโดย ร่วมเรียนรู้ พัฒนา สมรรถนะการพัฒนา องค์กร ชุมชน ท้องถิ่น	9. โครงการ School for innovative Learning:Using ICT in Mathematics	ร้อยละของจำนวน ผู้เข้าร่วมโครงการ ร้อยละความรู้ความ เข้าใจร้อยละความพึง พอใจ ร้อยละการนำความรู้ ไปใช้หลังการอบรม	- อบรมให้กับ นักศึกษาชั้นปีที่1 - 2 - อบรมให้กับครูใน โรงเรียนเครือข่าย - อบรมให้กับศิษย์ เก่าสาขาวิชาคณิตฯ (250 คน)	15,000	15,000	16,500	18,100	20,000	22,000
					ร้อยละ	ร้อยละ	ร้อยละ	ร้อยละ	ร้อยละ
					80	80	80	80	80
					ร้อยละ	ร้อยละ	ร้อยละ	ร้อยละ	ร้อยละ
					90	90	90	90	90
					ร้อยละ	ร้อยละ	ร้อยละ	ร้อยละ	ร้อยละ
80	80	80	80	80					
ร้อยละ	ร้อยละ	ร้อยละ	ร้อยละ	ร้อยละ					
75	75	75	75	75					

ประเด็นยุทธศาสตร์ที่ 2 เพิ่มผลงานด้านท้องถิ่นศึกษาและการขับเคลื่อนนโยบายสาธารณะ

กลยุทธ์	โครงการ	ตัวชี้วัดผลสำเร็จ	กิจกรรม/แนวทางการดำเนินงาน	งบประมาณ	งบประมาณ / ค่าเป้าหมาย				
					2556	2557	2558	2559	2560
ส่งเสริมและสนับสนุนให้การบริการวิชาการที่มี การบูรณาการกับการเรียนการสอน และการวิจัย	10. โครงการ สร้างสรรค์สื่อการเรียนรู้ด้วยโปรแกรม GSP ระดับชั้น มัธยมศึกษา	ร้อยละของจำนวน ผู้เข้าร่วมโครงการ ร้อยละความรู้ความ เข้าใจ ร้อยละความพึงพอใจ ร้อยละการนำความรู้ ไปใช้หลังการอบรม	- อบรมให้กับ นักศึกษาชั้นปีที่ 2 -3 - อบรมให้กับ นักเรียนระดับชั้น มัธยม - อบรมให้กับครูใน โรงเรียนเครือข่าย (100 คน)	26,000	26,000	28,600	31,500	34,600	38,100
					ร้อยละ	ร้อยละ	ร้อยละ	ร้อยละ	ร้อยละ
					80	80	80	80	80
					ร้อยละ	ร้อยละ	ร้อยละ	ร้อยละ	ร้อยละ
					90	90	90	90	90
ร้อยละ	ร้อยละ	ร้อยละ	ร้อยละ	ร้อยละ					
80	80	80	80	80					
ร้อยละ	ร้อยละ	ร้อยละ	ร้อยละ	ร้อยละ					
75	75	75	75	75					
ส่งเสริมและสนับสนุนให้การบริการวิชาการที่มี การบูรณาการกับการเรียนการสอน และการวิจัย	11. โครงการพัฒนา ทักษะการแก้ปัญหา ทางคณิตศาสตร์ โดย ใช้กระบวนการ แก้ปัญหาของโพลยา ผ่านการจัดกิจกรรม ค่ายคณิตศาสตร์	ร้อยละของจำนวน ผู้เข้าร่วมโครงการ ร้อยละความรู้ความ เข้าใจ ร้อยละความพึงพอใจ ร้อยละการนำความรู้ ไปใช้หลังการอบรม	- อบรมให้กับ นักศึกษาชั้นปีที่ 4 (40 คน) - อบรมให้กับ นักเรียนระดับชั้น ประถม ศึกษาหรือมัธยม (100 คน)	30,000	30,000	33,000	36,300	40,000	43,900
					ร้อยละ	ร้อยละ	ร้อยละ	ร้อยละ	ร้อยละ
					80	80	80	80	80
					ร้อยละ	ร้อยละ	ร้อยละ	ร้อยละ	ร้อยละ
					90	90	90	90	90
ร้อยละ	ร้อยละ	ร้อยละ	ร้อยละ	ร้อยละ					
80	80	80	80	80					
ร้อยละ	ร้อยละ	ร้อยละ	ร้อยละ	ร้อยละ					
75	75	75	75	75					

ประเด็นยุทธศาสตร์ที่ 2 เพิ่มผลงานด้านท้องถิ่นศึกษาและการขับเคลื่อนนโยบายสาธารณะ

กลยุทธ์	โครงการ	ตัวชี้วัดผลสำเร็จ	กิจกรรม/แนวทางการดำเนินงาน	งบประมาณ	งบประมาณ / ค่าเป้าหมาย				
					2556	2557	2558	2559	2560
	12. โครงการวิจัยเพื่อพัฒนาศักยภาพนักศึกษาสาขาวิชาคณิตศาสตร์ (ไปเบิกที่สถาบันวิจัย)	ระดับความสำเร็จการดำเนินการตามแผนพัฒนางานวิจัย	- จัดทำโครงการวิจัย (ไปเบิกที่สถาบันวิจัย)	20,000	20,000 ร้อยละ 100	22,000 ร้อยละ 100	24,200 ร้อยละ 100	26,600 ร้อยละ 100	29,300 ร้อยละ 100
				20,000	20,000 ร้อยละ 100	22,000 ร้อยละ 100	24,200 ร้อยละ 100	26,600 ร้อยละ 100	29,300 ร้อยละ 100
				20,000	20,000 ร้อยละ 100	22,000 ร้อยละ 100	24,200 ร้อยละ 100	26,600 ร้อยละ 100	29,300 ร้อยละ 100
				20,000	20,000 ร้อยละ 100	22,000 ร้อยละ 100	24,200 ร้อยละ 100	26,600 ร้อยละ 100	29,300 ร้อยละ 100
				20,000	20,000 ร้อยละ 100	22,000 ร้อยละ 100	24,200 ร้อยละ 100	26,600 ร้อยละ 100	29,300 ร้อยละ 100
				20,000	20,000 ร้อยละ 100	22,000 ร้อยละ 100	24,200 ร้อยละ 100	26,600 ร้อยละ 100	29,300 ร้อยละ 100
	13. โครงการวิจัยเรื่อง "ความพร้อมในการสอนภาษาอังกฤษเพื่อเตรียมตัวสู่อาเซียนของครูในโรงเรียน"	ระดับความสำเร็จการดำเนินการตามแผนพัฒนางานวิจัย	- จัดทำโครงการวิจัย (ไปเบิกที่สถาบันวิจัย)	100,000	100,000 ร้อยละ 100	110,000 ร้อยละ 100	121,000 ร้อยละ 100	133,100 ร้อยละ 100	146,400 ร้อยละ 100

ประเด็นยุทธศาสตร์ที่ 2 เพิ่มผลงานด้านท้องถิ่นศึกษาและการขับเคลื่อนนโยบายสาธารณะ									
กลยุทธ์	โครงการ	ตัวชี้วัดผลสำเร็จ	กิจกรรม/แนวทางการดำเนินงาน	งบประมาณ	งบประมาณ / ค่าเป้าหมาย				
					2556	2557	2558	2559	2560
	ขยายโอกาสทางการศึกษาในเขตพื้นที่จังหวัดปทุมธานี จังหวัดสระบุรี และ จังหวัดสระแก้ว (ไปเบิกที่สถาบันวิจัย)								
ส่งเสริมและสนับสนุนให้การบริการวิชาการที่มี การบูรณาการกับการเรียนการสอน และการวิจัย	14. โครงการวิจัยสาขา (ไปเบิกที่สถาบันวิจัย)	ระดับความสำเร็จการ ดำเนินการตามแผน พัฒนางานวิจัย	- จัดทำโครงการวิจัย	100,000	100,000	110,000	121,000	133,100	146,400
			1. สาขาเคมี-วิทยาศาสตร์ (ไปเบิกที่สถาบันวิจัย)		ร้อยละ 100	ร้อยละ 100	ร้อยละ 100	ร้อยละ 100	ร้อยละ 100
	2. สาขาชีววิทยา-วิทยาศาสตร์ (ไปเบิกที่สถาบันวิจัย)	100,000	100,000	110,000	121,000	133,100	146,400	ร้อยละ 100	ร้อยละ 100
	15. โครงการวิจัย พัฒนาและนวัตกรรม ด้านการศึกษาปฐมวัย	ระดับความสำเร็จการ ดำเนินการตามแผน พัฒนางานวิจัย	- จัดทำโครงการวิจัย (ไปเบิกที่สถาบันวิจัย)	100,000	100,000	110,000	121,000	133,100	146,400
					ร้อยละ 100	ร้อยละ 100	ร้อยละ 100	ร้อยละ 100	ร้อยละ 100

ประเด็นยุทธศาสตร์ที่ 2 เพิ่มผลงานด้านท้องถิ่นศึกษาและการขับเคลื่อนนโยบายสาธารณะ

กลยุทธ์	โครงการ	ตัวชี้วัดผลสำเร็จ	กิจกรรม/แนวทางการดำเนินงาน	งบประมาณ	งบประมาณ / ค่าเป้าหมาย				
					2556	2557	2558	2559	2560
	สู่ชุมชนและท้องถิ่น (ไปเบิกที่สถาบันวิจัย)								
ส่งเสริมและสนับสนุนการจัดโครงการบริการวิชาการ การพัฒนาครูและบุคลากรทางการศึกษาโดยร่วมเรียนรู้พัฒนาสมรรถนะการพัฒนาองค์กร ชุมชนท้องถิ่น	16. โครงการอบรม การเขียนแผนการจัดการเรียนรู้ ภาษาอังกฤษให้กับ อาจารย์ชาวไทยและอาจารย์ชาวต่างชาติ	ร้อยละของจำนวน ผู้เข้าร่วมโครงการ ร้อยละความรู้ความเข้าใจ ร้อยละความพึงพอใจ ร้อยละการนำความรู้ไปใช้หลังการอบรม	- จัดอบรมให้กับ อาจารย์ชาวไทยและ อาจารย์ชาวต่างชาติ	30,000	30,000 ร้อยละ 80 ร้อยละ 90 ร้อยละ 80 ร้อยละ 75	33,000 ร้อยละ 80 ร้อยละ 90 ร้อยละ 80 ร้อยละ 75	36,300 ร้อยละ 80 ร้อยละ 90 ร้อยละ 80 ร้อยละ 75	40,000 ร้อยละ 80 ร้อยละ 90 ร้อยละ 80 ร้อยละ 75	43,900 ร้อยละ 80 ร้อยละ 90 ร้อยละ 80 ร้อยละ 75
ส่งเสริมและสนับสนุนให้การบริการวิชาการที่มีการบูรณาการกับการเรียนการสอน และการวิจัย	17. โครงการค่าย ส่งเสริมการเรียนรู้ ทักษะภาษาอังกฤษ	ร้อยละของจำนวน ผู้เข้าร่วมโครงการ ร้อยละความรู้ความเข้าใจร้อยละความพึงพอใจ ร้อยละการนำความรู้ไปใช้หลังการอบรม	- จัดกิจกรรมทักษะ ภาษาอังกฤษ - เก็บข้อมูล - ประมวลผล - จัดทำรูปเล่ม รายงาน	90,000	90,000 ร้อยละ 80 ร้อยละ 90 ร้อยละ 80	99,000 ร้อยละ 80 ร้อยละ 90 ร้อยละ 80	109,000 ร้อยละ 80 ร้อยละ 90 ร้อยละ 80	119,800 ร้อยละ 80 ร้อยละ 90 ร้อยละ 80	131,800 ร้อยละ 80 ร้อยละ 90 ร้อยละ 80

ประเด็นยุทธศาสตร์ที่ 2 เพิ่มผลงานด้านท้องถิ่นศึกษาและการขับเคลื่อนนโยบายสาธารณะ									
กลยุทธ์	โครงการ	ตัวชี้วัดผลสำเร็จ	กิจกรรม/แนวทางการดำเนินงาน	งบประมาณ	งบประมาณ / ค่าเป้าหมาย				
					2556	2557	2558	2559	2560
					ร้อยละ 75	ร้อยละ 75	ร้อยละ 75	ร้อยละ 75	ร้อยละ 75
	18. โครงการคริสต์มาสแต่น้องบ้านภูมิเวท	ร้อยละของจำนวนผู้เข้าร่วมโครงการ	- จัดกิจกรรมทักษะภาษาอังกฤษ - เก็บข้อมูล - ประมวลผล - จัดทำรูปเล่มรายงาน	15,000	15,000 ร้อยละ 80	16,500 ร้อยละ 80	18,200 ร้อยละ 80	20,000 ร้อยละ 80	22,000 ร้อยละ 80
	19. โครงการพัฒนาการจัดการเรียนรู้เพื่อส่งเสริมการจัดการเรียนรู้วิทยาศาสตร์	ร้อยละของจำนวนผู้เข้าร่วมโครงการ ร้อยละความรู้ความเข้าใจ ร้อยละความพึงพอใจ ร้อยละการนำความรู้ไปใช้หลังการอบรม	- จัดประชุมสัมมนา - เก็บข้อมูล - ประมวลผล - จัดทำเป็นรูปเล่มรายงาน	33,000	33,000 ร้อยละ 80 ร้อยละ 90 ร้อยละ 80 ร้อยละ 75	36,300 ร้อยละ 80 ร้อยละ 90 ร้อยละ 80 ร้อยละ 75	39,900 ร้อยละ 80 ร้อยละ 90 ร้อยละ 80 ร้อยละ 75	44,000 ร้อยละ 80 ร้อยละ 90 ร้อยละ 80 ร้อยละ 75	48,300 ร้อยละ 80 ร้อยละ 90 ร้อยละ 80 ร้อยละ 75
ส่งเสริมและสนับสนุนการจัดโครงการบริการ	20. โครงการอบรมเชิงปฏิบัติการนิทานและหุ่น สำหรับครู คิษย์	ร้อยละของจำนวนผู้เข้าร่วมโครงการ	- จัดประชุมสัมมนา - เก็บข้อมูล - ประมวลผล	41,000	41,000 ร้อยละ 80	45,100 ร้อยละ 80	49,600 ร้อยละ 80	54,600 ร้อยละ 80	60,000 ร้อยละ 80

ประเด็นยุทธศาสตร์ที่ 2 เพิ่มผลงานด้านท้องถิ่นศึกษาและการขับเคลื่อนนโยบายสาธารณะ									
กลยุทธ์	โครงการ	ตัวชี้วัดผลสำเร็จ	กิจกรรม/แนวทางการดำเนินงาน	งบประมาณ	งบประมาณ / ค่าเป้าหมาย				
					2556	2557	2558	2559	2560
วิชาการ การพัฒนาครูและบุคลากรทางการศึกษาโดยร่วมเรียนรู้ พัฒนาสมรรถนะการพัฒนาองค์กร ชุมชนท้องถิ่น	เก่า และผู้สนใจด้านการศึกษาปฐมวัย	ร้อยละความรู้ความเข้าใจ ร้อยละความพึงพอใจ ร้อยละการนำความรู้ไปใช้หลังการอบรม	- จัดทำเป็นรูปเล่มรายงาน		ร้อยละ 90	ร้อยละ 90	ร้อยละ 90	ร้อยละ 90	ร้อยละ 90
					ร้อยละ 80	ร้อยละ 80	ร้อยละ 80	ร้อยละ 80	ร้อยละ 80
					ร้อยละ 75	ร้อยละ 75	ร้อยละ 75	ร้อยละ 75	ร้อยละ 75
ส่งเสริมและสนับสนุนให้การบริการวิชาการที่มีคุณภาพการบูรณาการกับการเรียนการสอนและการวิจัย	21. โครงการจัดทำฐานกิจกรรม วิทยศาสตร์เพื่อส่งเสริมการเรียนรู้ของนักเรียน	ร้อยละของจำนวนผู้เข้าร่วมโครงการ ร้อยละความรู้ความเข้าใจ ร้อยละความพึงพอใจ ร้อยละการนำความรู้ไปใช้หลังการอบรม	- จัดกิจกรรมทำฐาน วิทยศาสตร์ - จัดทำเป็นรูปเล่มรายงาน	30,000	30,000 ร้อยละ	33,000 ร้อยละ	36,300 ร้อยละ	40,000 ร้อยละ	43,900 ร้อยละ
					80	80	80	80	80
					ร้อยละ 90	ร้อยละ 90	ร้อยละ 90	ร้อยละ 90	ร้อยละ 90
					ร้อยละ 80	ร้อยละ 80	ร้อยละ 80	ร้อยละ 80	ร้อยละ 80
					ร้อยละ 75	ร้อยละ 75	ร้อยละ 75	ร้อยละ 75	ร้อยละ 75
ส่งเสริมและสนับสนุนการจัดโครงการบริการวิชาการ	22. โครงการปฐมวัยอาสาพัฒนาท้องถิ่น	ร้อยละของจำนวนผู้เข้าร่วมโครงการ ร้อยละความรู้ความเข้าใจ	- จัดอบรมสัมมนา	30,000	30,000 ร้อยละ	33,000 ร้อยละ	36,300 ร้อยละ	40,000 ร้อยละ	43,900 ร้อยละ
					80	80	80	80	80

ประเด็นยุทธศาสตร์ที่ 2 เพิ่มผลงานด้านท้องถิ่นศึกษาและการขับเคลื่อนนโยบายสาธารณะ									
กลยุทธ์	โครงการ	ตัวชี้วัดผลสำเร็จ	กิจกรรม/แนวทางการดำเนินงาน	งบประมาณ	งบประมาณ / ค่าเป้าหมาย				
					2556	2557	2558	2559	2560
การพัฒนาครูและบุคลากรทางการศึกษาโดยร่วมเรียนรู้พัฒนาสมรรถนะการพัฒนางานองค์กรชุมชนท้องถิ่น		ร้อยละความพึงพอใจ ร้อยละการนำความรู้ ไปใช้หลังการอบรม			ร้อยละ	ร้อยละ	ร้อยละ	ร้อยละ	ร้อยละ
					90	90	90	90	90
					ร้อยละ	ร้อยละ	ร้อยละ	ร้อยละ	ร้อยละ
					80	80	80	80	80
					ร้อยละ	ร้อยละ	ร้อยละ	ร้อยละ	ร้อยละ
					75	75	75	75	75
					1,580,000.00				

ประเด็นยุทธศาสตร์ที่ 3 รวบรวมศึกษาเศรษฐกิจ สังคม และวัฒนธรรมอาเซียน									
กลยุทธ์	โครงการ	ตัวชี้วัด ผลสำเร็จ	กิจกรรม/แนวทางการ ดำเนินงาน	งบประมาณ	งบประมาณ / ค่าเป้าหมาย				
					2556	2557	2558	2559	2560
ศึกษา ฝึกอบรมระยะสั้น แลกเปลี่ยนอาจารย์ด้าน การสอนและวิจัยใน ประเทศอาเซียน	1. โครงการพ่อ แม่ และ อาจารย์ร่วมกันพัฒนา นักศึกษา	ร้อยละของ ผู้ปกครองที่ เข้าร่วม โครงการ	- จัดอบรมให้กับ ผู้ปกครองของนักศึกษา - จัดทำเป็นรูปเล่ม รายงาน	25,000	25,000 ร้อยละ 80	27,500 ร้อยละ 80	30,300 ร้อยละ 80	33,200 ร้อยละ 80	36,600 ร้อยละ 80
สร้างเครือข่ายความ ร่วมมือระหว่าง หน่วยงานภาครัฐ สถานศึกษาใน ต่างประเทศ	2. โครงการความร่วมมือ ระหว่างหน่วยงาน ภายใน/ภายนอก มหาวิทยาลัยใน การพัฒนาการเรียน การสอน	จำนวน โครงการ/ ความร่วมมือ ระหว่าง หน่วยงานทั้ง ภายในและ ภายนอก มหาวิทยาลัย	1. แสวงหาพันธมิตรและ ลงนามความร่วมมือกับ หน่วยงานทั้งภายในและ ภายนอกมหาวิทยาลัย	10,000	10,000 2 MOU	11,000 2 MOU	12,100 2 MOU	13,300 2 MOU	14,700 2 MOU
แลกเปลี่ยนนักศึกษา ฝึกงาน ฝึกประสบการณ์ และศึกษาระยะสั้น ในประเทศอาเซียน	3. โครงการครุศาสตร์ สัมพันธ์	จำนวน โครงการ/ กิจกรรมที่จัด ให้กับอาจารย์ เกษียณไปแล้ว	- จัดกิจกรรมส่งเสริม การมีส่วนร่วม	30,000	30,000 1 กิจกรรม	33,000 1 กิจกรรม	36,300 1 กิจกรรม	40,000 1 กิจกรรม	43,900 1 กิจกรรม
		ร้อยละของ นักศึกษาสาขา วิทยาศาสตร์ที่	1. โครงการพี่เก่าเล่า ประสบการณ์ กิจกรรมที่ 1 จัดบอร์ด	20,000	20,000 ร้อยละ 80	22,000 ร้อยละ 80	24,200 ร้อยละ 80	26,600 ร้อยละ 80	29,300 ร้อยละ 80

ประเด็นยุทธศาสตร์ที่ 3 รวบรวมศึกษาเศรษฐกิจ สังคม และวัฒนธรรมอาเซียน									
กลยุทธ์	โครงการ	ตัวชี้วัด ผลสำเร็จ	กิจกรรม/แนวทางการ ดำเนินงาน	งบประมาณ	งบประมาณ / ค่าเป้าหมาย				
					2556	2557	2558	2559	2560
		เข้าร่วม โครงการ	บรรยากาศโรงเรียนและ การฝึกประสบการณ์ กิจกรรมที่ 2 ทิวสอบ บรรจุ และถ่ายทอด ประสบการณ์ระหว่างรุ่น กิจกรรมที่ 3 พี่เก่าเล่า ประสบการณ์ของสาขา วิทยาศาสตร์						
ศึกษา ฝึกอบรมระยะสั้น แลกเปลี่ยนอาจารย์ด้าน การสอนและวิจัยใน ประเทศอาเซียน	4. โครงการส่งเสริม ความรู้ความเข้าใจของ ผู้ปกครองเกี่ยวกับการ เรียนการสอน กิจกรรมพัฒนานักศึกษา และการปฏิบัติตนของ นักศึกษาสาขาวิชา วิทยาศาสตร์	ร้อยละของ ผู้ปกครอง นักศึกษาชั้นปี ที่ 1 สาขา วิทยาศาสตร์ที่ เข้าร่วม โครงการ	- จัดอบรมสัมมนาให้ ความรู้ และสร้างความ เข้าใจให้กับผู้ปกครอง นักศึกษาชั้นปี 1	20,000	20,000 ร้อยละ 80	22,000 ร้อยละ 80	24,200 ร้อยละ 80	26,600 ร้อยละ 80	29,300 ร้อยละ 80
				105,000.00					

ประเด็นยุทธศาสตร์ที่ 4 พัฒนาภูมิทัศน์ แหล่งสุนทรีย์ สีสารเอกลักษณ์ อัตลักษณ์

กลยุทธ์	โครงการ	ตัวชี้วัด ผลสำเร็จ	กิจกรรม/แนวทางการ ดำเนินงาน	งบประมาณ	งบประมาณ / ค่าเป้าหมาย				
					2556	2557	2558	2559	2560
สร้างนักศึกษาให้มี เอกลักษณ์ อัตลักษณ์ ของมหาวิทยาลัย	1. โครงการนิทรรศการ ผลงานนักศึกษา สาขาวิชาการศึกษา ปฐมวัยสู่ชุมชน	ร้อยละของ นักศึกษาที่เข้า ร่วมโครงการ	- จัดนิทรรศการผลงาน ของนักศึกษา - จัดทำเป็นรูปเล่ม รายงาน	30,000	30,000 ร้อยละ 80	33,000 ร้อยละ 80	36,300 ร้อยละ 80	40,000 ร้อยละ 80	43,900 ร้อยละ 80
พัฒนาการ ประชาสัมพันธ์ ภาพลักษณ์ สีสาร เอกลักษณ์ อัตลักษณ์	2. โครงการห้องสมุด ปฐมวัยใส่ใจรักการอ่าน	ร้อยละของ นักศึกษาที่เข้า ร่วมโครงการ	- จัดทำห้องสมุดปฐมวัย - จัดทำเป็นรูปเล่ม รายงาน	50,000	50,000 ร้อยละ 80	55,000 ร้อยละ 80	60,500 ร้อยละ 80	66,600 ร้อยละ 80	73,200 ร้อยละ 80
ส่งเสริมการจัดการขยะ และรณรงค์ประหยัด พลังงาน	3. โครงการประหยัด พลังงาน	ร้อยละของ นักศึกษาที่เข้า ร่วมโครงการ	- จัดการประกวดคำขวัญ และแผนภาพการ ประหยัดพลังงาน - จัดทำเป็นรูปเล่ม รายงาน	4,000	4,000 ร้อยละ 80	4,400 ร้อยละ 80	4,800 ร้อยละ 80	5,300 ร้อยละ 80	5,800 ร้อยละ 80
สร้างนักศึกษาให้มี เอกลักษณ์ อัตลักษณ์ ของมหาวิทยาลัย	4. โครงการจัดซื้อ บัณฑิต ปี 2556	จำนวน กิจกรรมที่จัด ให้กับบัณฑิต	- จัดซื้อ - จัดทำเป็นรูปเล่ม รายงาน	15,000	15,000 1 กิจกรรม	16,500 1 กิจกรรม	18,200 1 กิจกรรม	20,000 1 กิจกรรม	22,000 1 กิจกรรม
พัฒนาการ ประชาสัมพันธ์ ภาพลักษณ์ สีสาร เอกลักษณ์ อัตลักษณ์	5. โครงการจัดจัดทำจุล สารศูนย์ศึกษาการ พัฒนาครูและบุคลากร ทางการศึกษา	จำนวนจุลสาร ศูนย์ศึกษาการ พัฒนาครูและ	- จัดทำจุลสาร - เผยแพร่	60,000	60,000 3 ฉบับ ฉบับละ 100 เล่ม	66,000 3 ฉบับ ฉบับละ 100 เล่ม	72,600 3 ฉบับ ฉบับละ 100 เล่ม	79,900 3 ฉบับ ฉบับละ 100 เล่ม	87,800 3 ฉบับ ฉบับละ 100 เล่ม

ประเด็นยุทธศาสตร์ที่ 4 พัฒนาภูมิทัศน์ แหล่งสุนทรียะ สื่อสารเอกลักษณ์ อัตลักษณ์

กลยุทธ์	โครงการ	ตัวชี้วัด ผลสำเร็จ	กิจกรรม/แนวทางการ ดำเนินงาน	งบประมาณ	งบประมาณ / ค่าเป้าหมาย				
					2556	2557	2558	2559	2560
		บุคลากร ทางการศึกษา							
ปรับปรุงพัฒนาภูมิทัศน์ แหล่งสุนทรียะ	6. โครงการปรับปรุงภูมิ ทัศน์ของคณะครุศาสตร์	จำนวนพื้นที่ที่ ได้รับการ พัฒนา	- กำหนดพื้นที่/ประมาณ การค่าใช้จ่าย - ดำเนินการพัฒนา	-	2 พื้นที่	2 พื้นที่	2 พื้นที่	2 พื้นที่	2 พื้นที่
พัฒนาการ ประชาสัมพันธ์ ภาพลักษณ์ สื่อสาร เอกลักษณ์ อัตลักษณ์	7. โครงการตรวจ ประเมินคุณภาพ การศึกษาภายใน ระดับ คณะ ประจำปีการศึกษา 2555	คณะครุศาสตร์ ผ่านการ ประเมินระบบ คุณภาพของ สกอ.	- จัดทำรูปเล่มรายงาน การประเมิน	25,000	ผ่าน	ผ่าน	ผ่าน	ผ่าน	ผ่าน
				184,000.00					

ประเด็นยุทธศาสตร์ 5 พัฒนาองค์การสมรรถนะสูงและธรรมาภิบาล									
กลยุทธ์	โครงการ	ตัวชี้วัด ผลสำเร็จ	กิจกรรม/แนวทางการ ดำเนินงาน	งบประมาณ	งบประมาณ / ค่าเป้าหมาย				
					2556	2557	2558	2559	2560
พัฒนาระบบควบคุมภายใน การกำกับ ติดตาม ประเมินผลการปฏิบัติงาน	1. โครงการพัฒนาการ จัดการความรู้ KM สำหรับคณะครุศาสตร์	จำนวนองค์ ความรู้ที่ได้	- จัดอบรม/สัมมนาให้ ความรู้ - จัดทำเป็นรูปเล่ม รายงาน	5,000	5,000 1 องค์ ความรู้	5,500 1 องค์ ความรู้	6,000 1 องค์ ความรู้	6,600 1 องค์ ความรู้	7,300 1 องค์ ความรู้
	2. โครงการจัดทำแผน กลยุทธ์และแผนปฏิบัติ ราชการ	ร้อยละของ จำนวน อาจารย์และ บุคลากรของ คณะครุ ศาสตร์ได้รับ การพัฒนา ศักยภาพใน การบริหาร งบประมาณ	- ทบทวนแผนกลยุทธ์ และจัดทำแผน - จัดทำเป็นรูปเล่ม รายงาน	10,000	10,000 ร้อยละ 80	11,000 ร้อยละ 80	12,100 ร้อยละ 80	13,300 ร้อยละ 80	14,700 ร้อยละ 80
				15,000.00					

ประเด็นยุทธศาสตร์ 6 เพิ่มจำนวนอาจารย์วุฒิปริญญาเอกและผลงานวิชาการ การวิจัย

กลยุทธ์	โครงการ	ตัวชี้วัด ผลสำเร็จ	กิจกรรม/แนวทางการ ดำเนินงาน	งบประมาณ	งบประมาณ / ค่าเป้าหมาย				
					2556	2557	2558	2559	2560
สนับสนุนการผลิตตำรา วิชาการ ผลงานวิจัยและ ส่งเสริมการเข้าสู่ตำแหน่ง วิชาการ	1. โครงการพัฒนา ศักยภาพอาจารย์ และบุคลากร	ร้อยละของ จำนวนโครงการ สนับสนุน การพัฒนา ศักยภาพ อาจารย์	- ส่งเสริมและพัฒนา ศักยภาพของอาจารย์ ในการเข้าสู่ตำแหน่ง ทางวิชาการ - ส่งเสริมและพัฒนา ศักยภาพด้าน กระบวนการจัดการ เรียนรู้โดยเน้นผู้เรียน เป็นสำคัญ	253,000	253,000 ร้อยละ 80	278,300 ร้อยละ 80	306,000 ร้อยละ 80	336,700 ร้อยละ 80	370,400 ร้อยละ 80
		ร้อยละของ จำนวนอาจารย์ และบุคลากร ที่เข้าร่วมศึกษา งาน	- ส่งเสริมการศึกษา งานสถาบันอุดมศึกษา และหน่วยงาน ภายนอก	200,000	200,000 ร้อยละ 80	220,000 ร้อยละ 80	242,000 ร้อยละ 80	266,200 ร้อยละ 80	292,800 ร้อยละ 80
	2. โครงการส่งเสริม สุขภาพ	ร้อยละของ จำนวนอาจารย์ และบุคลากร ที่เข้าร่วม	- จัดอบรม/สัมมนาให้ ความรู้ - จัดทำเป็นรูปเล่ม รายงาน	10,000	10,000 ร้อยละ 80	11,000 ร้อยละ 80	12,100 ร้อยละ 80	13,300 ร้อยละ 80	14,700 ร้อยละ 80

ประเด็นยุทธศาสตร์ 6 เพิ่มจำนวนอาจารย์วุฒิปริญญาเอกและผลงานวิชาการ การวิจัย									
กลยุทธ์	โครงการ	ตัวชี้วัด ผลสำเร็จ	กิจกรรม/แนวทางการ ดำเนินงาน	งบประมาณ	งบประมาณ / ค่าเป้าหมาย				
					2556	2557	2558	2559	2560
		โครงการมีความ พึงพอใจ							
				463,000.00					

ส่วนที่ 4

การแปลงแผนไปสู่การปฏิบัติและการติดตามประเมินผล

การแปลงแผนไปสู่การปฏิบัติ

การแปลงแผนกลยุทธ์ทางการเงิน ประจำปีงบประมาณ พ.ศ. 2556 - 2560 ไปสู่การปฏิบัติที่เป็นรูปธรรมจะมุ่งเน้นและให้ความสำคัญกับกระบวนการมีส่วนร่วมของทุกหน่วยงานภายในคณะครุศาสตร์ เพื่อช่วยกันขับเคลื่อนกลยุทธ์ให้บรรลุผลสัมฤทธิ์ตามเป้าหมายที่กำหนดไว้ โดยการดำเนินการดังนี้

1. การสร้างความรู้ ความเข้าใจ และสื่อสารแผนกลยุทธ์ทางการเงินให้หน่วยงานภายในคณะทราบ เพื่อเป็นการสร้างความเข้าใจไปในทิศทางที่สอดคล้องกันอย่างเป็นระบบ รวมทั้งสามารถเชื่อมโยงบทบาทของแต่ละหน่วยงานเพื่อสนับสนุนการดำเนินงานตามกลยุทธ์ที่กำหนด

2. หน่วยงานหลักของคณะครุศาสตร์ จัดทำแผนกลยุทธ์ทางการเงินของหน่วยงานที่สอดคล้องเชื่อมโยงกับแผนกลยุทธ์ทางการเงินของมหาวิทยาลัย โดยเฉพาะการกำหนดเป้าหมายที่สอดคล้องเพื่อนำไปสู่การบรรลุเป้าหมายในระดับมหาวิทยาลัยได้

3. มอบหมายให้คณะกรรมการจัดทำแผนกลยุทธ์ทางการเงิน ทำหน้าที่ติดตามผลการดำเนินงานตามตัวชี้วัด และงาน/โครงการที่สอดคล้องกับแนวปฏิบัติในแผนกลยุทธ์ทางการเงิน มีการตรวจสอบและวิเคราะห์การใช้จ่ายเงินงบประมาณประจำปี

การติดตามประเมินผล

การติดตามประเมินผลแผนกลยุทธ์ทางการเงิน ประจำปีงบประมาณ พ.ศ. 2556-2560 จะดำเนินการเป็นประจำทุกปี เพื่อเป็นการเปรียบเทียบระหว่างผลงานที่เกิดขึ้นจริงกับเป้าหมายที่กำหนดไว้ อันจะนำไปสู่การแก้ไขปัญหาอุปสรรคในการดำเนินงาน หรือทบทวนเป้าหมายและกลยุทธ์ให้มีความเหมาะสมต่อไป

ส่วนที่ 5

กรอบแนวทางดำเนินงาน

กรอบแนวทางดำเนินการตามแผนกลยุทธ์ทางการเงิน พ.ศ. 2556-2560 มีความสอดคล้องกับประเด็นยุทธศาสตร์และกลยุทธ์การพัฒนามหาวิทยาลัย ดังนี้

1. สร้างเครือข่ายและแสวงหาพันธมิตรในการปฏิบัติงานตามภารกิจเชิงบูรณาการ

1.1 สานต่อและเพิ่มโครงการความร่วมมือระหว่างมหาวิทยาลัยกับหน่วยงาน สถานประกอบการภายนอกและมหาวิทยาลัยในต่างประเทศ ในการจัดการศึกษา การวิจัยและพัฒนานวัตกรรมและการให้บริการวิชาการ

1.2 แสวงหาทุนวิจัย เงินทุนสนับสนุนจากองค์กรทั้งภายในและต่างประเทศ เพื่อสร้างองค์ความรู้ใหม่ พัฒนาระบบการเรียนการสอนและการแก้ไขปัญหาของชุมชนและท้องถิ่น

1.3 แสวงหาและส่งเสริม สนับสนุนการพัฒนาชุมชน องค์กรต้นแบบ เพื่อพัฒนาเป็นแหล่ง/ศูนย์การเรียนรู้ตัวอย่างในด้านต่างๆ สำหรับนักศึกษาและชุมชนอื่นๆ

1.4 ส่งเสริมให้สมาคมศิษย์เก่าจัดกิจกรรมเสริมสร้างความสัมพันธ์อันดีระหว่างมหาวิทยาลัยกับบัณฑิตและมหาวิทยาลัยกับชุมชน

1.5 พัฒนามหาวิทยาลัย ปรับภาพลักษณ์ของมหาวิทยาลัยสู่สากลด้วยการสร้างความร่วมมือในการพัฒนา ศาสตร์และการปฏิบัติการ เพื่อชุมชนที่มีความพร้อมร่วมกับสถาบันอุดมศึกษา หน่วยงานในภูมิภาคอาเซียน

1.6 สนับสนุนให้คณาจารย์เข้าร่วมหรือจัดเวทีหรือพื้นที่ เพื่อแลกเปลี่ยนเรียนรู้ผลการปฏิบัติงานหรือเผยแพร่ผลงานของมหาวิทยาลัยกับหน่วยงาน มหาวิทยาลัยทั้งในและต่างประเทศ

2. เพิ่มโอกาสในการเข้าศึกษาและพัฒนานักศึกษาให้เป็นบัณฑิตที่มีศักยภาพสูงสุด

2.1 พัฒนาหลักสูตรใหม่ให้ทันสมัยและตอบสนองความต้องการของผู้เรียนและสังคม

2.2 เพิ่มรูปแบบในการสมัครเข้าศึกษาให้แก่ผู้ด้อยโอกาสหรือผู้สนใจเข้าศึกษาก่อนจบมัธยมศึกษาตอนปลาย

2.3 ประชาสัมพันธ์เชิงรุก กำหนดแผนการตลาด สร้างเครือข่ายการรับนักศึกษา ปรับปรุงขั้นตอนการรับและจัดทำแผนการตลาดเพื่อเพิ่มจำนวนนักศึกษาเข้าใหม่

2.4 สร้างความร่วมมือข้อตกลงร่วมในการแลกเปลี่ยนนักศึกษา จัดโควตาในการเข้าเรียนให้แก่แก่นักเรียนนักศึกษาในเขตภูมิภาคอาเซียนผ่านองค์กร หน่วยงานพันธมิตร

2.5 กำหนดมาตรฐานด้านสมรรถนะสำหรับบัณฑิตที่พึงประสงค์และดำเนินมาตรการให้นักศึกษาได้รับการพัฒนาให้ได้ตามเกณฑ์ที่กำหนด

2.6 ส่งเสริมให้นักศึกษามีการเรียนรู้จากการปฏิบัติจริงในสถานประกอบการและชุมชนผ่านกิจกรรมการเรียนการสอนและกิจกรรมนักศึกษา

2.7 ส่งเสริมสนับสนุนให้ความสำคัญกับการพัฒนาบทบาทและการปฏิบัติหน้าที่ของอาจารย์ที่ปรึกษา

2.8 ส่งเสริมให้นักศึกษาได้เข้าร่วมและร่วมจัดกิจกรรมอนุรักษ์ อนุรักษ์ไว้และสืบทอดเอกลักษณ์ความเป็นไทย และมีบทบาทส่วนร่วมในการพัฒนาและแก้ปัญหาของชุมชนท้องถิ่นด้านวัฒนธรรม

3. พัฒนามหาวิทยาลัยเป็นแหล่งเรียนรู้ และการมีบทบาทในการแก้ไขปัญหาของชุมชน ท้องถิ่น

3.1 สำรวจความต้องการคาดหวังด้านการให้บริการวิชาการและพัฒนาหลักสูตร รูปแบบการให้บริการ ที่สนองต่อความต้องการที่แท้จริงของชุมชนท้องถิ่น

3.2 สนับสนุน ให้มีการวิจัยสังคมตามประเด็นสถานการณ์ที่อยู่ในความสนใจของประชาชนสังคมและเผยแพร่สร้างการรับรู้แก่สังคมเป็นระยะๆ

3.3 พัฒนาระบบการเรียนการสอนเชิงบูรณาการที่ยึดผู้เรียนเป็นศูนย์กลาง มุ่งเน้นการเรียนรู้จากการปฏิบัติและการใช้ประเด็นปัญหาในชุมชนเป็นฐานให้นักศึกษาได้ร่วมทำงานกับชุมชน

3.4 สนับสนุนให้คณาจารย์ นักศึกษาร่วมกันเรียนรู้ผ่านการปฏิบัติจริงเพื่อแก้ไขปัญหาของชุมชนท้องถิ่นสถานประกอบการ

3.5 จัดตั้งศูนย์การเรียนรู้ของศาสตร์สาขาต่างๆ ที่มีหลักสูตรการเรียนการสอนในมหาวิทยาลัยด้านปรัชญาเศรษฐกิจพอเพียง สำหรับชุมชน นักศึกษาทั้งในและนอกมหาวิทยาลัย

3.6 ส่งเสริมและพัฒนาครู ผู้บริหารโรงเรียนเพื่อสนับสนุนการปฏิรูปการศึกษาและปฏิรูปการเรียนรู้

3.7 ส่งเสริมภูมิปัญญาไทยและวัฒนธรรมท้องถิ่นให้เป็นวิถีชีวิตในมหาวิทยาลัย

3.8 แสวงหาความร่วมมือระหว่างมหาวิทยาลัยกับสถานประกอบการภายในประเทศ เพื่อแก้ไขปัญหาและพัฒนาชุมชนหรือผู้ประกอบการในประเทศเพื่อนบ้าน

3.9 เร่งประชาสัมพันธ์ เผยแพร่ผลงาน สร้างการรับรู้ถึงศักยภาพ และผลงานทางวิชาการ

3.10 พัฒนาต่อยอด สร้างมูลค่าเพิ่มของผลงานทางวิชาการและนวัตกรรมเชิงพัฒนาเพื่อพัฒนามหาวิทยาลัย ชุมชน และท้องถิ่น

4. พัฒนามหาวิทยาลัยเป็นองค์กรสมรรถนะสูง ที่มีการบริหารจัดการตามหลักธรรมาภิบาลและเป็นมหาวิทยาลัยสีเขียว

4.1 พัฒนาสมรรถนะของบุคลากรและหน่วยงานในการปฏิบัติงานตามภารกิจ

4.1.1 สนับสนุนการศึกษาต่อ การฝึกอบรม ศึกษาดูงานทั้งในและต่างประเทศ และการเข้าสู่ตำแหน่งตามเส้นทางอาชีพของบุคลากรแต่ละสายงาน

4.1.2 สร้างวัฒนธรรมการเป็นมืออาชีพทางด้านการอุดมศึกษาให้แก่บุคลากรภายในมหาวิทยาลัยผ่านกิจกรรมการพัฒนาสมรรถนะรายบุคคล การเสริมสร้างคุณธรรมการปฏิบัติตามจรรยาบรรณวิชาชีพ การคัดเลือกและประกาศเกียรติคุณยกย่องคณาจารย์ดีเด่นในด้านต่างๆ

4.1.3 พัฒนาระบบบริหารผลการปฏิบัติงานให้บุคลากรกำหนดแผนปฏิบัติงานประจำปีและกำหนดตัวชี้วัดความสำเร็จในการปฏิบัติงานอย่างเป็นรูปธรรม

4.1.4 ส่งเสริมการจัดกิจกรรม เวทีแลกเปลี่ยนเรียนรู้ เพื่อการพัฒนาขีดความสามารถในการทำงานและการถ่ายทอดประสบการณ์ระหว่างคณาจารย์และบุคลากร

4.1.5 มอบอำนาจเสริมพลังและสร้างความพร้อมในการปฏิบัติงานให้แก่ คณะ/สำนัก ในรูปแบบของการกระจายอำนาจ การสนับสนุนงบประมาณกำลังคน ข้อมูลข่าวสารและนวัตกรรมด้านการบริหารจัดการ

4.1.6 ส่งเสริมให้บุคลากร หน่วยงานแสวงหาพัฒนานวัตกรรมในการทำงานตามภารกิจหน้าที่และนวัตกรรมการบริหารจัดการ

4.2 พัฒนาระบบบริหารยุทธศาสตร์ที่มุ่งผลสัมฤทธิ์ และมีธรรมาภิบาล

4.2.1 ปรับปรุงข้อบังคับระเบียบมหาวิทยาลัยให้เอื้อต่อการยกระดับประสิทธิภาพการทำงานและการสร้างเสริมธรรมาภิบาลทางการบริหารจัดการ

4.2.2 พัฒนาระบบบริหารจัดการของมหาวิทยาลัยให้เป็นไปตามแนวทางการบริหารยุทธศาสตร์และการพัฒนาระบบคุณภาพตามเกณฑ์มาตรฐานของ สกอ., สมศ. และ ก.พ.ร.

4.2.3 ส่งเสริมการแสวงหาและพัฒนานวัตกรรมจัดการเพื่อพัฒนามหาวิทยาลัยให้เป็นองค์กรแห่งการเรียนรู้

4.2.4 ส่งเสริมการพัฒนาระบบเทคโนโลยีสารสนเทศเพื่อการบริหารจัดการและการจัดการความรู้ภายในมหาวิทยาลัย

4.2.5 เสริมสร้างความมั่นคงของเงินคงคลังและเพิ่มรายได้จากสินทรัพย์ที่มีอยู่ของมหาวิทยาลัย

4.2.6 ระบุค้นหาอัตลักษณ์ ผลงานเชิงประจักษ์ของมหาวิทยาลัยเพื่อสื่อสาร จัดการภาพลักษณ์ผ่านสื่อโทรทัศน์ หนังสือพิมพ์ Website และสื่ออื่นๆ รวมทั้งการจัดกิจกรรมตามพันธกิจ การบำเพ็ญประโยชน์ต่อสังคม และสมาคมศิษย์เก่า

4.3 พัฒนาโครงสร้างพื้นฐานและสภาพแวดล้อมทางกายภาพของมหาวิทยาลัย

4.3.1 ปรับปรุงสภาพแวดล้อมทางกายภาพ ภูมิสถาปัตยกรรมภายในมหาวิทยาลัย ให้สื่อถึงการเป็นมหาวิทยาลัยสีเขียว และความเป็นสถาบันอุดมศึกษาที่ทันสมัยและมีสุนทรียภาพ

4.3.2 พัฒนามหาวิทยาลัยให้เป็นตัวอย่างขององค์กรแห่งความพอเพียง

4.3.3 จัดทำ พัฒนาระบบสวัสดิการด้านที่พักอาศัย สิ่งอำนวยความสะดวกอื่นเพื่อส่งเสริมคุณภาพชีวิตให้แก่บุคลากรและนักศึกษา

การจัดทำ Cash Flow ปีงบประมาณ 2556
คณะครุศาสตร์ มหาวิทยาลัยราชภัฏวไลยอลงกรณ์ ในพระบรมราชูปถัมภ์

แผน/ ประเภท งบประมาณ	ต.ค.-55	พ.ย.-55	ธ.ค.-55	ม.ค.-56	ก.พ.-56	มี.ค.-56	เม.ย.-56	พ.ค.-56	มิ.ย.-56	ก.ค.-56	ส.ค.-56	ก.ย.-56	รวม
รายได้จาก การศึกษา	164,950.00	164,950.00	164,950.00	247,440.00	247,440.00	247,430.00	247,430.00	247,430.00	247,430.00	164,950.00	164,950.00	164,950.00	2,474,300.00
แผ่นดิน	180,100.00	180,100.00	180,100.00	270,000.00	270,000.00	270,100.00	270,100.00	270,100.00	270,100.00	180,100.00	180,100.00	180,100.00	2,701,000.00
รวม	345,050.00	345,050.00	345,050.00	517,440.00	517,440.00	517,530.00	517,530.00	517,530.00	517,530.00	345,050.00	345,050.00	345,050.00	5,175,300.00

แผน/ ประเภท งบประมาณ	ต.ค.-55	พ.ย.-55	ธ.ค.-55	ม.ค.-56	ก.พ.-56	มี.ค.-56	เม.ย.-56	พ.ค.-56	มิ.ย.-56	ก.ค.-56	ส.ค.-56	ก.ย.-56	รวม
รายจ่ายจาก การศึกษา	97,446.72	109,400.13	109,905.65	159,070.09	190,024.23	160,123.57	160,190.39	150,385.07	150,044.79	114,563.34	145,445.33	155,101.55	1,701,700.86
แผ่นดิน	99,700.56	153,832.20	179,045.63	268,680.10	269,523.36	270,010.10	268,509.20	261,178.20	269,939.15	178,650.25	179,005.30	179,952.30	2,578,026.35
รวม	197,147.28	263,232.33	288,951.28	427,750.19	459,547.59	430,133.67	428,699.59	411,563.27	419,983.94	293,213.59	324,450.63	335,053.85	4,279,727.21

การจัดทำ Cash Flow ปีงบประมาณ 2557
คณะครุศาสตร์ มหาวิทยาลัยราชภัฏวไลยอลงกรณ์ ในพระบรมราชูปถัมภ์

แผน/ ประเภท งบประมาณ	ต.ค.-56	พ.ย.-56	ธ.ค.-56	ม.ค.-57	ก.พ.-57	มี.ค.-57	เม.ย.-57	พ.ค.-57	มิ.ย.-57	ก.ค.-57	ส.ค.-57	ก.ย.-57	รวม
รายได้จาก การศึกษา	191,130.00	191,130.00	191,140.00	286,800.00	286,800.00	286,800.00	286,800.00	286,800.00	286,800.00	191,000.00	191,000.00	191,000.00	2,867,200.00
แผ่นดิน	207,000.00	207,000.00	207,000.00	310,700.00	310,700.00	310,700.00	310,700.00	310,700.00	310,700.00	207,000.00	207,000.00	207,000.00	3,106,200.00
รวม	398,130.00	398,130.00	398,140.00	597,500.00	597,500.00	597,500.00	597,500.00	597,500.00	597,500.00	398,000.00	398,000.00	398,000.00	5,973,400.00

การจัดทำ Cash Flow ปีงบประมาณ 2558
คณะครุศาสตร์ มหาวิทยาลัยราชภัฏวไลยอลงกรณ์ ในพระบรมราชูปถัมภ์

แผน/ ประเภท งบประมาณ	ต.ค.-57	พ.ย.-57	ธ.ค.-57	ม.ค.-58	ก.พ.-58	มี.ค.-58	เม.ย.-58	พ.ค.-58	มิ.ย.-58	ก.ค.-58	ส.ค.-58	ก.ย.-58	รวม
รายได้จาก การศึกษา	210,250.00	210,250.00	210,250.00	315,400.00	315,400.00	315,400.00	315,300.00	315,300.00	315,300.00	210,250.00	210,250.00	210,250.00	3,153,600.00
แผ่นดิน	227,700.00	227,700.00	227,700.00	341,800.00	341,800.00	341,800.00	341,700.00	341,700.00	341,700.00	227,700.00	227,700.00	227,700.00	3,416,700.00
รวม	437,950.00	437,950.00	437,950.00	657,200.00	657,200.00	657,200.00	657,000.00	657,000.00	657,000.00	437,950.00	437,950.00	437,950.00	6,570,300.00

การจัดทำ Cash Flow ปีงบประมาณ 2559
คณะครุศาสตร์ มหาวิทยาลัยราชภัฏวไลยอลงกรณ์ ในพระบรมราชูปถัมภ์

แผน/ ประเภท งบประมาณ	ต.ค.-58	พ.ย.-58	ธ.ค.-58	ม.ค.-59	ก.พ.-59	มี.ค.-59	เม.ย.-59	พ.ค.-59	มิ.ย.-59	ก.ค.-59	ส.ค.-59	ก.ย.-59	รวม
รายได้จาก การศึกษา	230,100.00	230,100.00	230,100.00	345,300.00	345,300.00	345,300.00	345,300.00	345,300.00	345,300.00	230,100.00	230,100.00	230,000.00	3,452,300.00
แผ่นดิน	249,300.00	249,300.00	249,300.00	374,000.00	374,000.00	374,000.00	374,000.00	374,000.00	374,000.00	249,300.00	249,300.00	249,300.00	3,739,800.00
รวม	479,400.00	479,400.00	479,400.00	719,300.00	719,300.00	719,300.00	719,300.00	719,300.00	719,300.00	479,400.00	479,400.00	479,300.00	7,192,100.00

การจัดทำ Cash Flow ปีงบประมาณ 2560
คณะครุศาสตร์ มหาวิทยาลัยราชภัฏวไลยอลงกรณ์ ในพระบรมราชูปถัมภ์

แผน/ ประเภท งบประมาณ	ต.ค.-59	พ.ย.-59	ธ.ค.-59	ม.ค.-60	ก.พ.-60	มี.ค.-60	เม.ย.-60	พ.ค.-60	มิ.ย.-60	ก.ค.-60	ส.ค.-60	ก.ย.-60	รวม
รายได้จาก การศึกษา	254,200.00	254,200.00	254,200.00	381,400.00	381,400.00	381,400.00	381,400.00	381,400.00	381,400.00	254,200.00	254,200.00	254,200.00	3,813,600.00
แผ่นดิน	275,400.00	275,400.00	275,400.00	413,000.00	413,000.00	413,000.00	413,000.00	413,000.00	413,000.00	275,400.00	275,400.00	275,400.00	4,130,400.00
รวม	529,600.00	529,600.00	529,600.00	794,400.00	794,400.00	794,400.00	794,400.00	794,400.00	794,400.00	529,600.00	529,600.00	529,600.00	7,944,000.00

คณะกรรมการบริหารการเงินและงบประมาณ คณะครุศาสตร์ 2556-2560

- | | | |
|---------------------|-----------|----------------------------|
| 1. ผศ.ดร.อุษา | คงทอง | ประธานกรรมการ |
| 2. ผศ.ดร.ชาติรี | เกิดธรรม | กรรมการ |
| 3. ผศ.ดร.ฐิติพร | พิชญกุล | กรรมการ |
| 4. อาจารย์ ดร.ศักดา | สถาพรวงษา | กรรมการ |
| 5. นางอารีย์ | ทิพรส | กรรมการและเลขานุการ |
| 6. นางสมฤดี | คัชมาตย์ | กรรมการและผู้ช่วยเลขานุการ |